



At: Aelodau'r Cyngor Sir

Dyddiad: 28 Ionawr 2013

Rhif Union: 01824712589

ebost: dcc_admin@denbighshire.gov.uk

Annwyl Gynghorydd

Fe'ch gwahoddir i fynychu cyfarfod y **CYNGOR SIR, DYDD MAWRTH, 5 CHWFROR 2013 am 10.00 am yn SIAMBR Y CYNGOR, NEUADD Y SIR, RHUTHUN LL15 1YN.**

Yn gywir iawn

G Williams
Pennaeth Gwasanaethau Cyfreithiol a Democrataidd

AGENDA

RHAN 1 – GWAHODDIR Y WASG A'R CYHOEDD I DDOD I'R RHAN YMA O'R CYFARFOD

1 YMDDIHEURIADAU

2 DATGANIADAU O FUDDIANT

Aelodau i ddatgan unrhyw fuddiannau personol neu niweidiol mewn unrhyw fusnes sydd wedi ei nodi i'w ystyried yn y cyfarfod hwn.

3 MATERION BRYG FEL Y'U CYTUNWYD GAN Y CADEIRYDD

Hysbysiad o eitemau y dylid, ym marn y Cadeirydd, eu hystyried yn y cyfarfod fel mater o frys yn unol ag Adran 100B(4) Deddf Llywodraeth Leol, 1972.

4 COFNODION (Tudalennau 5 - 10)

I dderbyn cofnodion cyfarfod y Cyngor Sir a gynhaliwyd ar Ionawr 8, 2013 (copi'n amgaaedig).

5 CYLLIDEB 2013/14 (Tudalennau 11 - 30)

I ystyried adroddiad ar y cyd gan y Cynghorydd Julian Thompson-Hill, yr Aelod Arweiniol dros Gyllid ac Asedau (copi'n amgaaedig) yn ceisio cymeradwyaeth y Cyngor i gyllideb 2013/14 a'r cynnydd canlyniadol yn lefel Treth Gyngor ar gyfer 2013/14.

6 MAE GOFAL IECHYD YNG NGOGLEDD CYMRU YN NEWID” - PENDERFYNIADAU (Tudalennau 31 - 44)

Ystyried cyd-adroddiad gan y Cynghorydd Bobby Feeley, Aelod Arweiniol Gofal Cymdeithasol a Gwasanaethau Plant a'r Cyfarwyddwr Corfforaethol: Moderneiddio a Lles, yn crynhoi'r penderfyniadau a gymerwyd gan Fwrdd Prifysgol Betsi Cadwaladr ar 18 Ionawr 2013 a'r goblygiadau i'r Cyngor, a derbyn diweddariad llafar yn y cyfarfod

7 BLAENRAGLEN WAITH Y CYNGOR SIR (Tudalennau 45 - 48)

I ystyried blaenraglen waith y Cyngor (copi'n amgaaedig).

RHAN 2 – EITEMAU CYFRINACHOL

Dim Eitemau.

AELODAETH

Y Cynghorwyr

Ian Armstrong
Raymond Bartley
Brian Blakeley
Joan Butterfield
Jeanette Chamberlain-Jones
William Cowie
Ann Davies
James Davies
Meirick Davies
Richard Davies
Stuart Davies
Peter Duffy
Peter Arnold Evans
Hugh Evans
Bobby Feeley
Carys Guy-Davies

Gwyneth Kensler
Geraint Lloyd-Williams
Margaret McCarroll
Jason McLellan
Barry Mellor
Win Mullen-James
Bob Murray
Peter Owen
Dewi Owens
Merfyn Parry
Allan Pennington
Arwel Roberts
Gareth Sandilands
David Simmons
Barbara Smith
David Smith

Huw Hilditch-Roberts
Martyn Holland
Colin Hughes
Rhys Hughes
Hugh Irving
Alice Jones
Huw Jones
Pat Jones

Bill Tasker
Julian Thompson-Hill
Joe Welch
Cefyn Williams
Cheryl Williams
Eryl Williams
Huw Williams

COPIAU I'R:

Y Wasg a'r Llyfrgelloedd
Cynghorau Tref a Chymuned

Mae tudalen hwn yn fwriadol wag

CYNGOR SIR

Cofnodion cyfarfod o'r Cyngor Sir a gynhaliwyd yn Siambr Y Cyngor, Neuadd Y Sir, Rhuthun, LL15 1YN Dydd Mawrth, 8 Ionawr 2013 am 10.00 am.

YN BRESENNOL

Y Cyngorwyr Raymond Bartley, Brian Blakeley, Joan Butterfield, Jeanette Chamberlain-Jones, William Cowie, Ann Davies, James Davies, Meirick Davies, Richard Davies, Stuart Davies, Peter Arnold Evans, Hugh Evans, Bobby Feeley, Carys Guy-Davies, Huw Hilditch-Roberts, Martyn Holland, Colin Hughes, Rhys Hughes, Hugh Irving, Alice Jones, Huw Jones, Pat Jones, Geraint Lloyd-Williams, Margaret McCarroll, Jason McLellan, Barry Mellor, Win Mullen-James, Bob Murray, Dewi Owens, Merfyn Parry, Allan Pennington, Arwel Roberts, Gareth Sandilands, David Simmons, Barbara Smith, David Smith, Julian Thompson-Hill, Joe Welch, Cefyn Williams, Cheryl Williams, Eryl Williams a/ac Huw Williams

HEFYD YN BRESENNOL

Prif Weithredwr (MM), Pennaeth Cyllid ac Asedau (PMc), Pennaeth Gwasanaethau Cyfreithiol a Democrataidd (RGW), Prif Swyddog Budd-Daliadau (DD) a/ac Gweinyddwr Pwyllgor (SLW).

1 YMDDIHEURIADAU

Derbyniwyd ymddiheuriadau am absenoldeb oddi wrth y Cyngorwyr(wyr) Ian Armstrong, Gwyneth Kensler, Peter Owen a/ac Bill Tasker

Cyn dechrau'r cyfarfod, gofynnodd y Cyngorwydd Joan Butterfield am gael gohirio am awr oherwydd bod dogfen 39 tudalen wedi ei derbyn yn electronig gan yr holl Aelodau, oddi wrth y Pennaeth Cyllid ac Asedau yn fuan cyn dechrau'r cyfarfod. Gofynnwyd am ohriad er mwyn caniatáu i'r Aelodau ddarllen y ddogfen yn drylwyr er mwyn cael trafodaeth lawn ac agored pan fyddai'r eitem yn cael ei thrin ar y Rhaglen – Eitem 6, Cynllun Gostyngiadau'r Dreth Gyngor.

Awgrymwyd y byddai gohirio am 30 munud yn ddigonol. Cafwyd pleidlais, gyda 21 o blaid a 21 yn erbyn. Cafodd y Cadeirydd y bleidlais fwrw a phleidleisio o blaid gohirio am 30 munud. Gohiriwyd y cyfarfod am 10.15 a.m. ac ail-ddechreuodd am 10.45a.m.

2 DATGAN BUDDIANNAU

NI ddatganwyd unrhyw fuddiannau personol na rhagfarnus.

3 MATERION BRYN FEL Y'U CYTUNWYD GAN Y CADEIRYDD

NI chodwyd unrhyw eitemau y dylid, ym marn y Cadeirydd, eu hystyried yn y cyfarfod fel materion bryn dan Adran 100B(4) Deddf Llywodraeth Leol, 1972.

4 DYDDIADUR Y CADEIRYDD

Roedd rhestr o ddigwyddiadau dinesig a fynychwyd ar ran y Cyngor gan y Cadeirydd a'r Is-gadeirydd ar gyfer y cyfnod 20fed Tachwedd 2012 hyd at 18fed Rhafyr 2012 wedi ei dosbarthu gyda'r papurau ar gyfer y cyfarfod.

Cyfeiriodd y Cadeirydd at y Gwasanaeth Nadolig, a oedd wedi codi £600 ar gyfer amrywiol achosion da, gan gynnwys y gronfa Llifogydd.

PENDERFYNWYD derbyn a chydabod y rhestr o ddigwyddiadau a fynychwyd gan y Cadeirydd a'r Is-gadeirydd ar ran y Cyngor.

5 COFNODION

Cyflwynwyd cofnodion cyfarfod y Cyngor a gynhaliwyd ar 4ydd Rhagfyr 2012.

Mewn perthynas â chywirdeb y cofnodion, dywedodd y Cynghorydd R J Davies y cyfeiriwyd ato fel J R Davies yn hytrach nag R J Davies, ar dudalen 12.

Materion yn Codi – gofynnodd y Cynghorydd Meirick Lloyd Davies am esboniad ar y mater a godwyd ar dudalen 6 gan amrywiol Gynghorwyr mewn perthynas â'u hardaloedd eu hunain a oedd wedi dioddef yn ystod y llifogydd yn ddiweddar.

Cadarhaodd Pennaeth y Gwasanaethau Cyfreithiol a Democraataidd y byddai diweddariad ar y mater hwn yng nghyfarfod anffurfiol y Cyngor a oedd i'w gynnal ar 21ain Ionawr 2013.

PENDERFYNWYD yn amodol ar yr uchod, cadarnhau cofnodion cyfarfod y Cyngor a gyhaliwyd ar 4ydd Rhagfyr 2012 fel cofnod cywir.

6 CYNLLUN GOSTYNGIADAU'R DRETH GYNGOR

Roedd copi o'r adroddiad gan y Pennaeth Refeniw a Budd-daliadau ar Gynllun Gostyngiadau'r Dreth Gyngor wedi ei ddisbarthu gyda'r papurau ar gyfer y cyfarfod.

Cyflwynodd y Cynghorydd Hugh Irving, Aelod Arweiniol Cwsmeriaid a Chymunedau, yr adroddiad.

Roedd Deddf Diwygio Lles 2012 yn cynnwys darpariaethau i ddiddymu budd-dal y dreth gyngor ar ei ffurf bresennol ledled y DU. O 31ain Mawrth 2013 byddai budd-dal y dreth gyngor yn dod i ben ac roedd cyfrifoldeb am gymorth gyda'r dreth

gyngor, a'r cyllid a oedd yn gysylltiedig â hynny, wedi ei drosglwyddo i Lywodraeth Cymru. Roedd Llywodraeth Cymru, mewn partneriaeth ag Awdurdodau Lleol yng Nghymru, wedi datblygu cynllun newydd i roddi cymorth gyda'r dreth gyngor yr oedd angen i Awdurdodau Lleol ei fabwysiadu erbyn 31ain Ionawr 2013. O fewn y cynllun roedd dewisiadau lleol ac roedd angen penderfynu ar y rhain hefyd gan y Cyngor llawn.

Adroddodd y Pennaeth Cyllid ac Asedau bod Llywodraeth Cymru wedi cwblhau'r cynllun ar 19eg Rhagfyr 2012 ac roedd holl Gyngorau Cymru wedi eu hysbysu bod yn rhaid cymeradwyo'r cynllun erbyn 31ain Ionawr 2013.

Roedd Cynllun Gostyngiadau'r Dreth Gyngor yn un elfen o'r Deddf Diwygio Lles a oedd i ddod i rym o Ebrill 2013. Golygai'r cynllun newydd, os oedd unigolyn wedi ei eithrio o dalu'r Dreth Gyngor yn flaenorol, byddant nawr yn cael bil am 10% o fil y Dreth Gyngor.

Roedd Awdurdodau Lleol i ddarparu nifer fechan o elfennau dewisol, tebyg i'r rhai a oedd ar gael dan gynllun presennol Budd-dal y Dreth Gyngor, i ymateb i amgylchiadau lleol gwahanol (cyn belled â bod costau unrhyw amrywiad lleol yn cael eu hariannu'n lleol). Nodwyd yr elfennau dewisol yn llawn yn yr adroddiad.

Roedd y cynllun arfaethedig yn copïo Cynllun Budd-dal presennol y Dreth Gyngor ond gyda'r prif eithriadau canlynol:-

- Dileu ad-daliad ail oedolyn (ar hyn o bryd, os gall unigolyn fforddio talu'r Dreth Gyngor ond roedd yn byw gyda rhywun ar incwm isel, gellid rhoi cymorth i helpu gyda thalu'r Dreth Gyngor).
- Mân newidiadau i lefelau diystyru enillion a chyfalaf.
- Ni fyddai taliadau cynhaliaeth yn cael eu diystyru mwyach, ond dim ond os profwyd bod taliadau cynhaliaeth yn cael eu derbyn.
- Er mwyn cyflawni'r arbedion cyllidebol gofynnol byddai angen gostyngiad o 10% yng nghymorth y Dreth Gyngor a oedd yn daladwy.

Derbyniodd Cyngor Sir Ddinbych £8.3 miliwn tuag at gost y cynllun newydd. Y gwariant a ragwelir ar gyfer 2013/14 oedd rhyw £9.6 miliwn, gan arwain at ddiffyg o ryw £1.3 miliwn. Gallai'r Cyngor ond bilio'r trigolion swm yn cyfateb i ryw £1 filiwn ac felly byddai diffyg o ben i ben o £300,000 a oedd eisoes wedi ei ffactorio o fewn y gyllideb.

Byddai'r Cyngor yn ceisio casglu'r Dreth Gyngor a byddai'n edrych ar sut orau i gefnogi pobl i wneud y taliadau a helpu osgoi cynnydd mewn achosion Llys neu ymyrraeth gan feiliaid.

Byddai hefyd cynnydd yn y nifer o ymholiadau i'r Adran Budd-daliadau, rheoli dyledion/rheolaeth ariannol a chanolfannau cyngor ar les. Roedd Grŵp Diwygio Lles wedi ei ffurfio i gydgyssylltu gweithgareddau a sicrhau y gallai trigolion gael y gefnogaeth berthnasol. Ynghyd ag adrannau perthnasol y Cyngor, roedd y CAB, Siop Cyngor ar Fudd-daliadau a Hawliau Lles wedi eu cynrychioli ar y Grŵp Diwygio Lles.

Ymgwymerwyd ag asesiad o'r effaith ar gydraddoldeb, a oedd wedi ei ddsbarthu ymlaen llaw.

Anfonwyd dogfen ymgynghori allan ond dim ond un ymateb a dderbyniwyd, gan Gyngor Tref y Rhyl. Ymateb y Cyngor Tref oedd y dylai'r cynllun fod wedi cymryd i ystyriaeth ardaloedd o amddifadiad. Byddai'r ymateb gan Gyngor Tref y Rhyl yn cael ei anfon ymlaen i Lywodraeth Cymru.

I sicrhau bod yr wybodaeth ar y cynllun newydd yn cael ei dosbarthu i'r holl unigolion a effeithiwyd, roedd erthygl tudalen lawn i'w chyhoeddi yn Llais y Sir, ac roedd llythyrau i'w hanfon at bobl a effeithiwyd gan y newidiadau.

Cafwyd trafodaethau maith:-

- Lleisiodd amrywiol Aelodau eu hanghytundeb gyda'r cynllun, sef y Cyngorwyr Joan Butterfield, Brian Blakeley a Colin Hughes.
- Pe na byddai'r cynllun yn cael ei gymeradwyo gan y Cyngor llawn, yna byddai Cyngor Sir Ddinbych yn cael ei orfodi i mewn i gynllun rhagosodedig. Esboniwyd gan Bennaeth y Gwasanaethau Cyfreithiol a Democrataidd bod dwy set o reoliadau. Roedd un yn ofyniad am gynllun yn ymgorffori gofynion rhagnodedig i'w fabwysiadu erbyn 31ain Ionawr 2013, er gyda rhai elfennau dewisol, ac roedd yr ail set yn darparu ar gyfer pennu cynllun rhagosodedig heb unrhyw elfennau dewisol lle'r oedd cyngor wedi methu â mabwysiadu cynllun.
- Fel rhan o'r fargen i Lywodraeth Cymru bleidleisio'r cynllun trwodd, roedd yr wrthblaid wedi gofyn am gynnwys cymal machlud, a oedd i fonitro'r cynllun ar ôl 12 mis.
- Byddai taliadau wythnosol yn cael eu cymryd i gynorthwyo unigolion yn hytrach na swm misol mwy, a byddai cardiau talu yn cael eu dosbarthu cyn gynted ag y bo modd. Byddai nifer y sefydliadau lle gellid gwneud taliadau cerdyn hefyd yn cael eu cynyddu.
- Roedd Cyngor Sir Ddinbych yn gweithio'n agos â'r CAB, Hawliau Lles a'r Siop Cyngor ar Fudd-daliadau. Roedd Llywodraeth Cymru wedi rhoi arian i gynorthwyo ar gyfer 12 mis cyntaf y cynllun. Byddai £4.6 miliwn ar gael ledled Cymru, ond nid oedd cyfarwyddyd ar sut y gellid ei ddefnyddio. Roedd Sir Ddinbych eisoes wedi gwario £50,000 i uwchraddio'r system TG ac yn ystyried y posibilrwydd, yn y dyfodol, o gyflogi staff ychwanegol. Roedd Hawliau Lles wedi derbyn cyllid er mwyn cael dau aelod staff ychwanegol i weithio gyda staff rheng flaen.
- Awgrymwyd y dylid gwneud yn glir nad oedd yr Aelodau o blaid y cynllun hwn a'i fod wedi ei orfodi ar yr Aelodau gan y Llywodraeth Ganolog.

Esboniodd y Prif Weithredwr y sefyllfa i'r Aelodau trwy gadarnhau nad oeddynt yn cael cais i bleidleisio o blaid eu cynllun eu hunain. Nid oedd gan Sir Ddinbych ddewis cael cynllun ai peidio. Pe na byddai'r cynllun yn cael ei gymeradwyo, byddai'n mynd trwodd heb yr elfennau dewisol. Roedd pleidleisio yn erbyn y cynllun yn golygu gorfodi cynllun heb elfennau dewisol. Dyma'r sefyllfa gyfreithiol.

Holodd y Cynghorydd Eryl Williams a ellid newid y geiriad yn yr argymhelliad i “cytuno’n anfoddog”, er mwyn ei gofnodi ar gyfer y dyfodol.

Cadarnhaodd Pennaeth y Gwasanaethau Cyfreithiol a Democraidaidd y gellid ychwanegu’r geiriad newydd.

PENDERFYNWYD bod yr Aelodau yn anfoddog yn mabwysiadu Cynllun Gostyngiadau’r Dreth Gyngor Cymru Gyfan a’u bod yn ystyried y 4 elfen ddewisol yn y cynllun ac yn cymeradwyo yn unol â hynny.

7 BLAENRAGLEN WAITH Y CYNGOR SIR

Cyflwynodd Pennaeth y Gwasanaethau Cyfreithiol a Democraidaidd Flaenraglen Waith y Cyngor, a ddsbarthwyd ymlaen llaw, a chytunodd yr Aelodau bod yr eitemau canlynol yn cael eu cynnwys:-

- Gohirio Cyflwyniad Taith ar gyfer 21ain Ionawr 2013 yng nghyfarfod Briffio’r Cyngor tan ddyddiad yn y dyfodol sydd i’w gadarnhau.
- Byddai Hyfforddiant Gwasanaeth Cwsmeriaid ar gyfer Elodau Etholedig yn digwydd ar 11eg Mawrth 2013 yng nghyfarfod Briffio’r Cyngor.
- Gofynnodd y Cynghorydd Joan Butterfield bod Comisiynydd newydd yr Heddlu yn cael ei wahodd i gyfarfod y Cyngor yn y dyfodol. Cytunwyd gan yr Aelodau bod y gwahoddiad yn cael ei anfon cyn gynted ag y bo modd.
- Gofynnodd y Cynghorydd Alice Jones bod Cyngor Cefn Gwlad Cymru a’r Comisiwn Coedwigaeth a oedd wedi uno yn ddiweddar, yn cael eu gwahodd i gyfarfod y Cyngor yn y dyfodol i esbonio sut byddai’r corff newydd yn gweithio a sut buddai’n cael ei ddefnyddio orau. Cytunwyd gwahodd Cyfarwyddwr Gogledd Cymru, Tim Jones i gyfarfod y Cyngor yn y dyfodol.
- Dywedodd y Prif Weithredwr, mewn perthynas â’r llifogydd, bod dau adroddiad ysgrifenedig wedi eu hanfon at yr Aelodau, un gan y Tîm Gweithredol Corfforaethol ac un gan y Prif Weithredwr. Ar 21ain Ionawr 2013 yng nghyfarfod Briffio’r Cngor, roedd y Prif Weithredwr yn gobeithio diweddar’r Aelodau ar y sefyllfa ddiweddaraf. Byddai cyflwyniad gan Don Norris, Ymateb mewn Argyfwng, yn esbonio’r materion adfer, ymchwiliadau ac ariannol. Roedd ymchwiliad i ddechrau ar pam roedd y llifogydd wedi digwydd yn Rhuddlan, Llanelwy a Rhuthun. Roedd yr ymchwiliad i’w arwain gan Rebecca Maxwell. Mewn perthynas â’r llifogydd yng Nglasdir, Rhuthun, byddai ymchwiliad annibynnol manwl. Byddai’r ymchwiliadau yn cymryd amser, ond yn y nod oedd adrodd yn ôl mwy na thebyg ym mis Mai gyda’r ymatebion llawn i’r ymchwiliadau.
- Gofynnodd y Cynghorydd Bill Cowie am gael rhoi’r wybodaeth i’r trigolion a oedd wedi eu heffeithio gan y llifogydd a, maes o law, yr adborth o’r ymchwiliadau. Cytunwyd â hyn.

PENDERFYNWYD yn amodol ar yr uchod, cymeradwyo a chydnabod Blaenraglen Waith y Cyngor.

Daeth y cyfarfod i ben am 11.55 a.m.

Mae tudalen hwn yn fwriadol wag

Adroddiad i'r: CYNGOR

Dyddiad y Cyfarfod: 5 Chwefror 2013

Aelod Arweiniol Cabinet: Y Cyngorydd Julian Thompson-Hill

Swyddog Arweiniol: Paul McGrady, Pennaeth Cyllid ac Asedau

Teitl: Cyllideb 2013/14

1 Beth yw testun yr adroddiad?

Mae'r adroddiad yn manylu'r gyllideb arfaethedig ar gyfer 2013/14.

2 Beth yw'r rheswm dros wneud yr adroddiad hwn?

Yn ôl y gyfraith, mae gofyn i'r Cyngor bennu cyllideb gytbwys y gellir ei chyflawni cyn dechrau pob blwyddyn ariannol a phennu lefel y Dreth Gyngor sy'n deillio, er mwyn caniatáu anfon biliau ar y trigolion.

3 Beth yw'r Argymhellion?

3.1 Bod y Cyngor yn cymeradwyo'r gyllideb fel y dangosir yn yr atodiad.

3.2 Yn amodol ar yr ystyriaethau yn adran 4.22, bod y Cyngor yn cymeradwyo'r cynnydd perthnasol yn lefel y Dreth Gyngor ar gyfer 2013/14.

4 Manylion yr Adroddiad

4.1 Rhyddhaodd Llywodraeth Cymru y setliad terfynol ganol mis Rhagfyr. Roedd hwn yn dangos y grant y byddai pob Cyngor yn ei gael. Roedd grant Sir Ddinbych wedi cynyddu 1%. Mae hyn yn is na'r disgwyl oherwydd, ar y munud olaf, cyhoeddodd y gweinidog y byddai £10m yn cael ei dynnu oddi ar y setliad i lywodraeth leol. Roedd hyn yn golygu colli £300k o grant Sir Ddinbych.

4.2 Dangosodd y setliad terfynol bod toriad i'n harian cyfalaf. Mae'r arian wedi'i dorri 15% (cywerth â thua £900k) i £4.867m. Dyma golled sylweddol ar ben y toriad 27% a gawsom dros y ddwy flynedd flaenorol. Y cyllid cyfalaf cyffredinol yw'r hyn rydym yn dibynnu arno i wneud gwaith lechyd a Diogelwch, gwaith cynnal a chadw mawr ac ati – i bob pwrpas, y gwaith sy'n caniatáu i ni gynnal ein hadeiladau.

Rhagdybiaethau o ran y Gyllideb

4.3 Mae'r rhagolygon i gyllid cyhoeddus yn parhau i fod yn wael yn y tymor canolig. Mae'n debygol y bydd setliadau isel a sefyllfa ariannol anodd yn parhau y tu hwnt i gyfnod y cynllun tair blynedd presennol. Mae hyn yn golygu ei bod yn bwysig iawn i Aelodau ystyried cymryd golwg tymor canolig i hirdymor ar holl gynigion i arbed a pheidio â cheisio cael atebion hawdd sy'n rhoi ateb byrdymor.

4.4 Roedd y Cynllun Ariannol Tymor Canolig wedi rhagdybio'n wreiddiol y byddai cynnydd cost mewn nifer o feysydd. Mae bob amser yn anodd rhagweld newidiadau mewn chwyddiant yn gywir, ac mae'n rhaid i'r Cyngor bob amser fod yn ofalus gyda'i rhagdybiaethau.

Cynnydd mewn costau tanwydd ac ynni

- 4.5 15% oedd y rhagdybiaeth wreiddiol ar gyfer cynnydd mewn costau ynni, yn seiliedig ar brofiad blaenorol ynghyd â'r cynnydd a gyhoeddwyd ar gyfer cyflenwadau domestig yn yr hydref. Fodd bynnag, mae'r wybodaeth orau sydd gennym ar hyn o bryd yn awgrymu y bydd cost ein cytundebau ynni yn codi tua 5%. Fodd bynnag, llwyddwyd i leihau ein defnydd yn sylweddol yn ystod y flwyddyn ddiwethaf hefyd, felly bydd yr effaith gyffredinol yn fach. Rhagdybir hefyd y bydd cynnydd yng nghyfradd y Dreth Garbon a delir.
- 4.6 O gofio natur anwadal iawn y farchnad ynni, bydd y Cynllun Ariannol Tymor Canolig yn parhau i ragdybio y bydd codiadau uchel yn y blynyddoedd sydd i ddod, gan addasu hynny wedyn wrth i ni weithio trwy broses y gyllideb bob blwyddyn.

Cyflog a Statws Sengl

- 4.7 Mae'r gyllideb yn rhagdybio y bydd cynnydd mewn cyflog staff ar gyfer 2013/14. Mae hyn yn seiliedig ar y ffaith bod cyflogau wedi'u rhewi am 3 blynedd, ar chwyddiant o tua 2.7%, codiadau mewn cyfraniadau pensiwn a thoriadau mewn nifer o daliadau lles.
- 4.8 Mae'r hinsawdd economaidd wael a chyhoeddiad diweddar y Canghellor y dylid cyfyngu cynnydd mewn cyflogau sector cyhoeddus i 1% ar gyfartaledd, ynghyd â setliadau ariannol gwael i Gynghorau Lloegr, yn golygu bod cynnydd sylweddol mewn cyflogau yn llai tebygol. Mae cyflogau i Gynghorau yn cael eu trafod ar lefel DU. Mae hyn yn golygu y bydd Cynghorau Lloegr yn debygol o wthio am gynnydd isel iawn yng nghostau cyflog. Mae'r gyllideb yn rhagdybio y bydd cynnydd o ychydig dros 1% mewn cyflogau.
- 4.9 Ni fyddwn yn gwybod llawer mwy am gynigion ar gyfer cyflogau am sawl mis eto. Dylem felly gadw'r rhagdybiaeth hon o fewn y gyllideb. Os yw'r cynnydd ychydig dros 1%, byddai gennym yr arian i dalu amdano. Os yw'r cynnydd ychydig dan 1%, byddai'n creu arbediad a byddai dau ganlyniad i hynny – yn gyntaf, byddem yn cynhyrchu arian gan y byddai gennym lwfans cyllideb, ond dim gwariant ac yn ail, byddai'n ffurfio arbedion ychwanegol ar gyfer 2014/15. Mae hyn yr un fath â'r trefniadau a oedd gennym wrth fynd i mewn i 2012/13. Bydd unrhyw gyllideb cyflog sydd heb ei gwario ar gyfer y naill flwyddyn yn cynhyrchu tanwariant a bydd hwnnw wedyn yn cael ei drosglwyddo i'r gronfa buddsoddi strategol wrth gefn. Tybiwyd y bydd unrhyw gyllideb heb ei dyrannu yn cael ei dwyn ymlaen i flynyddoedd y dyfodol i liniaru ar bwysau yn y dyfodol.
- 4.10 Achosodd y cytundeb ar statws sengl ddau faich ariannol ar gyllideb y Cyngor. Y gyntaf oedd cynnydd untro mewn costau cyflog gan fod nifer o aelodau staff wedi eu symud i radd uwch. Yr ail oedd 'drifft cynyddrannol' y graddau hyn. Mae hyn yn golygu y bydd staff wedi'u penodi ar waelod y radd a thros amser yn symud i frig y radd. Rydym wedi sefydlu cyllideb i dalu am y 'drifft' hwn a bydd wedi ei ddyrannu'n llawn i'r gwasanaethau erbyn 2014/15. Ymhellach, mae'r Cyngor ar hyn o bryd yn amddiffyn achos o gyflog cyfartal gan nifer o staff sy'n honni bod gwahaniaethu wedi digwydd dros gyfnod sylweddol. Pe byddai'r Cyngor yn aflwyddiannus wrth amddiffyn yr achos, byddai disgwyl iddo

daluo cyfran sylweddol o arian i'r hawlwy. Mae arian wedi'i roi o'r neilltu yn arbennig ar gyfer hyn.

- 4.11 Mae'r Cyngor hefyd yn trafod gyda'r Undebau Llafur ar hyn o bryd i ddiddymu'r lwfans defnyddwyr car hanfodol oddi ar y staff. Mae cyllideb 2013/14 yn tybio y ceir cytundeb ar hyn ac y daw i rym yn ystod y flwyddyn gan arbed £200k yn y flwyddyn gydag arbedion pellach yn 2014/15.

Pwysau Chwyddiannol Pellach

- 4.12 Rhagdybir y bydd cynnydd canrannol bach mewn ardrethi busnes ar adeiladau'r cyngor a chostau yswiriant, a chynnydd chwyddiannol yng nghostau cytundeb PFI y Cyngor. Cyfanswm y rhain yw £160k.
- 4.13 Rhagdybir y bydd gwasanaethau yn amsugno unrhyw bwysau chwyddiannol eraill oni bai bod y rheiny wedi cael eu codi'n benodol wrth herio gwasanaethau.

Amddiffyn ysgolion

- 4.14 Mae Llywodraeth Cymru yn disgwyl y bydd ysgolion yn cael eu hamddiffyn rhag yr arbedion. Mae'n rhaid i'r Cyngor roi i ysgolion swm sy'n cyfateb i 1% dros y setliad y derbyniodd Llywodraeth Cymru. I Sir Ddinbych, mae hynny'n golygu y bydd ysgolion yn derbyn cynnydd cyllidebol o tua £1,237k (2.08%). O hyn, mae'n rhaid iddynt amsugno unrhyw gynnydd yng nghostau staffio – statws sengl, dyfarniadau cyflog, ayyb. Bu'n rhaid i'r cyngor hefyd amddiffyn ysgolion llynedd pan dderbyniodd yr ysgolion tua £1.2m. Mae'n debygol y bydd yr arfer o amddiffyn fel hyn yn parhau yn 2014/15.

Amddiffyn Gwasanaethau Cymdeithasol

- 4.15 Yn ogystal ag amddiffyn ysgolion, disgwylir bod y Cyngor yn amddiffyn ac yn codi cyllidebau Gofal Cymdeithasol 2.08% (£958k) i'r flwyddyn hon yn unig. O hyn, mae'n rhaid i'r gwasanaeth amsugno codiadau cyflog, codiadau yn ffioedd cartrefi gofal ac unrhyw bwysau pellach.
- 4.16 Dangosodd cyfrifiad 2011 bod cryn dipyn llai o bobl dros 85 oed na'r hyn yr oedd y Cyngor yn derbyn arian ar eu cyfer. Mae hyn yn debygol o arwain at gwtogi cyllid y Cyngor yn sylweddol ar gyfer 2014/15. Mae trafodaethau ar y gweill gyda Llywodraeth Cymru, ond am y tro, mae'r adrannau Gwasanaethau Cymdeithasol yn rhagdybio y bydd y cyllid ychwanegol ar gael am un flwyddyn yn unig ac y bydd yn cael ei golli yn 2014/15.
- 4.17 Roedd Gwasanaethau Cymdeithasol Oedolion a Gwasanaethau Cymdeithasol Plant wedi bwriadu gwneud arbedion ar gyfer 2013/14 oherwydd na chafodd yr amddiffyniad ei gyhoeddi'n ffurfiol hyd fis Rhagfyr. Felly, bydd disgwyl i'r gwasanaethau barhau i wneud arbedion effeithlonrwydd, ond bydd yr arbedion hyn wedyn yn cael eu buddsoddi nôl i'r gwasanaeth.
- 4.18 Mae amddiffyn Gofal Cymdeithasol ac Addysg yn rhoi straen ychwanegol ar wasanaethau eraill yn y Cyngor oherwydd bod yn rhaid iddynt ganfod arbedion pellach i wneud iawn am hyn. Ar gyfer 2013/14 mae tua £102m (56%) o'n cyllideb wedi'i gylch ffensio a'i amddiffyn.

Cynllun Cymorth y Dreth Gyngor

4.19 Yn ôl agenda diwygio lles Llywodraeth y DU, mae Budd-dal y Dreth Gyngor wedi'i ddileu gyda system o 'Gymorth y Dreth Gyngor' yn ei le. Yn Lloegr, mae hyn wedi golygu trosglwyddo swm o arian i Gyngorau sydd oddeutu 10% yn llai na'r lefel a ddarparwyd yn y gorffennol. Yng Nghymru, mae'r mater wedi'i ddatganoli i Lywodraeth Cymru sydd wedi penderfynu y dylid rhoi cynllun cenedlaethol ar waith. Fel yr hysbyswyd aelodau o'r blaen, roedd y cynllun hwn hefyd yn wreiddiol yn cynnig trosglwyddo 10% yn llai o arian i Gyngorau Cymru. Aed ati i ddatblygu'r gyllideb yn unol â hynny. Cymeradwyodd y Cyngor Gynllun Cymorth y Dreth Gyngor newydd ar 8 Ionawr, ac ar 15 Ionawr, cytunodd y Cabinet y dylid argymhell y gyllideb i'r Cyngor.

4.20 Ddeuddydd yn ddiweddarach, cyhoeddodd Llywodraeth Cymru ei bod am newid y rheoliadau parthed Cynllun Cymorth y Dreth Gyngor. Cyflwynwyd hyn i aelodau mewn cyfarfod brys o'r Cyngor ar 31 Ionawr. Yn ôl y newid hwn, mae'r Cyngor wedi derbyn oddeutu £840k o arian ychwanegol tuag at y cynllun. Rhagdybiwyd cyn hynny y byddai hwn yn cael ei filio i drigolion ac y byddai elfen o fewn y Dreth Gyngor na fyddai modd ei chasglu.

4.21 Mae'n rhaid i'r Cyngor osod y 'Sail' ar gyfer y Dreth Gyngor erbyn Rhagfyr bob blwyddyn. Dyma nifer yr aelwydydd sy'n gymwys i dalu'r Dreth Gyngor. Roedd y sail hon yn ystyried effaith tebygol Cynllun Cymorth y Dreth Gyngor. Gan y bydd y gyfradd gasglu nawr yn uwch na'r hyn a ddisgwyliwyd yn wreiddiol, bydd hyn yn golygu y bydd y Cyngor yn casglu mwy o Dreth Gyngor na'r hyn a rhagdybiwyd wrth osod y gyllideb. Gan fod y newid hwn wedi digwydd yn hwyr iawn yn ystod y broses o bennu'r gyllideb a chan bod dyfodol Cynllun Cymorth y Dreth Gyngor yn ansicr, argymhellir na wneir unrhyw newid i'r gyfradd gasglu a rhagdybiaethau Sail y Dreth Gyngor.

4.22 Bydd hyn yn arwain at ffawdelw ar gyfer y flwyddyn hon. Ar hyn o bryd, mae'n anodd rhagweld yr union swm, ond bydd yn £300k o leiaf. Felly, fe all Aelodau ystyried sut y byddent am ddyrannu hyn. Dyma opsiynau posibl:

- Gostwng y Dreth Gyngor ymhellach
- Dyranid i'r Gronfa Fuddsoddi Strategol Wrth Gefn i gefnogi'r Cynllun Corfforaethol
- Cronfa i'w defnyddio i ddarparu cyngor a chefnogaeth i drigolion i'w helpu gyda'r newidiadau cyfredol i'r system les nail ai drwy adnoddau mewnol neu mewn partneriaeth gydag asiantaethau allanol fel Canolfannau Cyngori. Byddai hyn yn digwydd trwy ddatblygu cymorth rheoli ariannol a chyllidebu yn hytrach na chyngor ar fudd-daliadau.

Pe byddai'r opsiynau hyn yn cael eu hystyried, rhaniad posibl fyddai:

Eitem	Opsiwn A £k	Opsiwn B £k	Opsiwn C £k
Gostwng Cynnydd y Dreth Gyngor i 1.8% (noder y byddai hyn yn gost reolaidd)	0	80	80
Buddsoddiad Strategol (unwaith ac am	300	220	160

byth)			
Cymorth Diwygio Lles (cyfateb i 2 swydd am flwyddyn)	0	0	60
CYFANSWM	300	300	300

Opsiwn A – Dyrannu'r holl gronfeydd i fuddsoddiad strategol

Opsiwn B – Caniatáu gostwng y Dreth Gyngor ychydig i gydnabod y ffaith bod y cyllid hwn wedi ei roddi ar gyfer cymorth y Dreth Gyngor

Opsiwn C – Caniatáu rhoi cymorth pellach i'r sawl sy'n cael eu heffeithio gan y newidiadau i'r Budd-dal Tai.

Gweithdai Cyllideb

4.23 Cynhaliwyd dwy rownd o weithdai cyllideb yn Nhachwedd a Rhagfyr gyda gwahoddiad i'r holl aelodau. Ystyriwyd tri maes - arbedion, blaenoriaethau ar gyfer buddsoddi a lefelau posibl y Dreth Gyngor.

Arbedion

4.24 Mae gwasanaethau wedi cynnig arbedion sydd ychydig dan £3.1m (dangosir yn Atodiad 1). Archwiliodd yr aelodau'r cynigion hyn yn fanwl wrth Herio'r Gwasanaethau ac fe'u cyflwynwyd mewn gweithdai cyllideb ym mis Tachwedd. Penderfynwyd bod modd cyflawni'r holl arbedion hyn, ac ni fu gwrthwynebiad gan aelodau i unrhyw gynigion.

Blaenoriaethau

4.25 Ym mis Medi, bu i aelodau gymeradwyo'r Cynllun Corfforaethol ynghyd â chyfres o brosiectau. Yn y gweithdai cyllideb, gofynnwyd i aelodau wedyn ystyried sut i ddyrannu cyllid blaenoriaethau i'r prosiectau hyn. Dangosir y dyraniad arfaethedig isod:

Blaenoriaeth	£k	Pwrpas
Moderneiddio Addysg	200	Buddsoddiad Cyfalaf
Priffyrdd	100	Buddsoddiad Cyfalaf
Economi	160	I'w gadarnhau
Moderneiddio	140	I'w gadarnhau
Gofal Cymdeithasol	400	Buddsoddiad Cyfalaf

4.26 Bydd y symiau hyn yn cael eu dyrannu i brosiectau o'r Cynllun Corfforaethol ac ar gefn achosion busnes llawn.

Y Dreth Gyngor

4.27 Rhoddodd aelodau hefyd amcan o'r math o gynnydd oedd arnynt eisiau'i weld yn y Dreth Gyngor. Roedd Aelodau wedi ystyried nifer o opsiynau fel y dangosir isod. Roedd y rhagdybiaeth wreiddiol er dibenion cynllunio ariannol am gynnydd o 2.75%. Roedd yr ymateb cyffredinol o'r grwpiau yn dynodi eu bod am weld y Dreth Gyngor ar neu islaw'r gyfradd chwyddiant ar gyfer y tymor canolig, ac y dylai'r lefel fod rhwng 2% a 2.5% ar gyfer 2013/14, ac os yn bosibl ar waelod yr amrediad hwn.

Cynnydd %	Incwm £000k
0	0

1	400
2	800
2.75	1,100
3	1,200
4	1,600

4.28 Roedd y rhagdybiaeth gyllideb wreiddiol wedi bod am gynnydd o 2.75%. Fodd bynnag, roedd arbedion uwch na'r disgwyl yn dilyn ail-drafod cytundebau wedi galluogi'r Cyngor i ostwng hyn i 2.5%. Roedd ardoll y Gwasanaeth Tân wedi'i chadarnhau i fod yn £70k islaw'r lefel a gynlluniwyd ac mae rhagamcan is ar gyfer codiadau cyflog yn lleihau'r pwysau o £130k. Gyda'i gilydd, mae'r rhain yn arbed swm sydd gywerth â 0.5% o'r Dreth Gyngor gan olygu bod codiad o 2.0% yn bosibl.

4.29 Y rhagdybiaeth sylfaenol ar gyfer y dyfodol yw y bydd y Dreth Gyngor yn codi oddeutu 2% bob blwyddyn.

5 Sut mae'r penderfyniad yn cyfrannu at y Blaenoriaethau Corfforaethol?
Mae rheoli cyllidebau refeniw a chyfalaf y cyngor a chyflawni'r strategaeth gyllidebol y cytunwyd arni yn sylfaen i weithgareddau ymhob maes, gan gynnwys y blaenoriaethau corfforaethol.

6 Beth fydd yn ei gostio a sut fydd yn effeithio ar wasanaethau eraill?
Mae Atodiad 1 yn dangos arbedion y cytunwyd arnynt. Roedd hefyd nifer o grantiau wedi'u trosglwyddo i'r setliad a dangosir y rhain yn Atodiad 2. Mae Atodiad 3 yn dangos cyllideb lawn y Cyngor a goblygiadau'r cynigion yn yr adroddiad hwn. Mae'r gyllideb net wedi codi o £177.4m yn 2012/13 i £190.7m yn 2013/14. Mae hyn yn bennaf oherwydd trosglwyddiad Budd-dal y Dreth Gyngor (£8.4m) o Lywodraeth y DU a'r trosglwyddiadau grant o £3m o Lywodraeth Cymru.

7 Beth yw prif gasgliadau'r Aseiad o Effaith ar Gydraddoldeb a gynhaliwyd ar y penderfyniad?
Mae gwasanaethau unigol yn gyfrifol am gynnal aseidiadau effaith ar eu cynigion ar gyfer arbedion a geir o fewn y gyllideb. Mae Atodiad 4 yn crynhoi'r aseidiadau.

8 Pa ymgynghoriadau a gynhaliwyd gyda Phwyllgorau Craffu ac eraill?
Cafwyd her gwasanaeth gyda phob pennaeth gwasanaeth ac roedd pob her yn cynnwys cynrychiolwyr y pwyllgor craffu a'r Cabinet. Cynhaliwyd gweithdai ar y Cynllun Corfforaethol a'r Gyllideb gydag aelodau ym Medi, Tachwedd a Rhagfyr.

9 Datganiad y Prif Swyddog Cyllid
Bydd 2013/14 yn flwyddyn heriol arall i gyllid y Cyngor. Mae'n debygol y bydd setliadau cymharol isel yn parhau yn y tymor canolig ac mae'n rhaid i'r Cyngor gadw hyn mewn cof wrth bennu'r gyllideb hon.

Mae'r gyllideb fel y caiff ei chynnig yn un realistig ac yn un y gellir ei chyflawni. Mae'n cyflawni arbedion digonol i sicrhau sefyllfa gytbwys, i amddiffyn

gwasanaethau rheng flaen rhag gostyngiadau mawr ac i ganiatáu buddsoddi £1m ym mlaenoriaethau'r Cyngor.

Cyflawnir hyn gyda chynnydd mwyaf o 2.0% yn y Dreth Gyngor sy'n cymharu gyda chwyddiant cyffredinol sydd oddeutu 2.7%.

9 Beth yw'r risgiau, ac a oes yna unrhyw beth y gallwn ei wneud i'w lleihau?

Os na chytunir ar y gyllideb o fewn yr amserlen berthnasol, yna bydd y Cyngor yn torri'r gyfraith.

Dyma'r cyfnod ariannol mwyaf heriol y mae'r cyngor wedi'i wynebu, a bydd methu â chyflawni'r strategaeth gyllideb y cytunwyd arni yn rhoi mwy o bwysau ar y gwasanaethau yn y flwyddyn ariannol hon a hefyd i'r dyfodol. Bydd monitro a rheoli'r gyllideb yn effeithiol ac adrodd yn gynnar am unrhyw amrywiadau yn sicrhau bod modd cyflawni'r strategaeth ariannol.

10 Pŵer i Wneud y Penderfyniad

Mae gofyn i awdurdodau, dan Adran 151 Deddf Llywodraeth Leol 1972, drefnu bod eu materion ariannol yn cael eu gweinyddu'n briodol.

Mae tudalen hwn yn fwriadol wag

Type of saving proposal Ref	Description	2013/14 £k
A) GENERAL EFFICIENCIES		
A2	Reduce Contingency for balances and impact of Recession	Phase out budget provision over 3 years 300
A6	Future Workforce cost review	inc car user allowances 200 * See Note
A7	Costs of Democracy	Reduced senior salaries 17
A8	Review of Senior Management & Exec PAs	Review in hand
A9	Reduce budget for Major Events	WAG now fund Nat Eisteddfod
A10	Modernising the Council	200
Sub Total		717
C) SUPPORT SERVICES REVIEW		
C6	ICT/IM	Printer Rationalisation etc 25
C7	Finance & Assets	Most efficient support structure 100
	Energy	Reduced consumption 100
	Capital Financing	Reduced borrowing costs 100
Sub Total		325
D) SERVICE CHALLENGE PROCESS		
a) Leisure Services		
Da5	Remove subsidy by increasing income	General increase in income from various sources 70
		70
k) Libraries		
Dk1	Modernise Service Provision	Better use of space eg Gallery, Museum, TIC, location and suitability of some buildings etc 77
		77
b) Environmental Services		
Db1	Increase charges for certain services eg bulky waste collection	Increase charges 5
Db2	Renegotiate recycle and disposal contracts	Contracts currently being tendered - increased competition likely to drive down prices 225
Db5	Regional Waste Project Procurement Budget	Project will be procured and budget will not be needed 81
Db6	Succession Planning	Changes to management structure 15
Db10	Service Redesign (Street Cleansing)	Better targetted cleaning, smarter working, better delegation of responsibility, potential reduction in some areas 138
Db13	Cemetaries charging -	Increase charging and reduce improvements budget 10
Db15	Free School Meals Cost Pressures	Increase in take-up of service 5
Db15a	Reduced subsidy of School Meal Service	Increased take up of meals 50
Db16	AONB	-20
Db17	Stores	-45
Db18	Recycling Parks	100
		564
c) Planning and Public Protection		
EC21	Review Pest Control	Staffing reduction only carry out statutory part of function 10
EC23	Review Building Control	Staffing reduction 20
EC26	Review of Pollution Control	Staffing reduction 20
EC29	Review of Management	Management Restructure 40
		90
d) Highways and Transport		
EC17	Traffic & Road Safety	Joint Service / Regional Service 50
EC18	Highway Maintenance DLO	Review of all activities - fleet usage, working hours, practices, inspections etc 150
		200
f) Adult Social Services		
Df1	Cefndy Healthcare, Older People	Reduced Council subsidy 46
Df5	Externalise elements of Home Care	Not replacing retiring staff and better use of the private sector 15
Df8	Impact of investment in reablement	Reduced need for care services as more people are able to live independently for longer 75
Df9	Residential Care - Impact of Extra Care	Less people needing residential care due to preventative services and more independent living opportunities 155
Mental Health		
Df11	Management Changes	Retirement of staff - no replacement 19
Df12	Partnership Efficiency Savings	Reduce contribution to AMH partnership 26
Physical Disability & Impairment		
Df13	ISIL Scheme	Use of new units at Henllan site to promote more independent living 12
Df14	Reablement Intervention	Reduce need for care services through targetted intervention 26
Df15	Telecare	Regional partnership will reduce running costs 20

Other Adult Services			
Df16	Administration Rationalisation	Deleting vacant posts and reduction in staff	80
Df17	Systems Thinking and Vacancy Control	Process improvements to reduce admin and other costs	<u>474</u> **See Note
<u>h) Lifelong Learning (Excl Schools)</u>			
Dh1	Improvement & Inclusion	Restructuring of Dept, removal of vacant post, reduction in hours, reduction in staff	0
Dh2	Modernising Education		<u>0</u> *** See Note
<u>i) Schools</u>			
	Schools	Clawback of unused Single Status budget increase	
	Schools	Reduction due to falling roles etc	
	Schools		<u>0</u>
			<u>0</u> *** See Note
<u>j) Children's Services</u>			
<u>Staffing</u>			
Dj4	Social Workers	Reduction in social workers as cases reduce	108
<u>Refocus on Core Business</u>			
Dj7	Review of Bryn Y Wal Residential Service	Explore whether more cost effective provision is feasible - renegotiating contract, external placements etc	109
Dj8	Reduction in Independent (external) Placement Provision	Currently exceptionally high due to type of placements. These will change as certain individuals become adults	63
<u>Pressures</u>			
Dj18	In-house Fostering		-35
Dj20	Legislative		-28
			<u>217</u> **See Note
<u>l) Housing & Community</u>			
	Various small savings		1
Dc1	Review of Regeneration	Reduction in number of staff	10
Db18	Regeneration Service Redesign	Integration with other services and reduce staffing	<u>23</u>
			<u>34</u>
<u>Regional Working</u>			
ENW1	Education Regional Board	School Improvement Service	55
ENW2	Social Care Regional Board	Procurement Hub	<u>100</u>
			<u>155</u>
<u>G) Review Arms Length Companies</u>			
G2	Bodelwyddan Castle	Reduced Council subsidy	28
G3	Clwyd Leisure	Reduced Council subsidy	50
G4	ECTARC	Reduced Council subsidy	5
	Sub Total		<u><u>83</u></u>
<u>H) Other Cultural/Heritage activities</u>			
H2	Ruthin Craft Centre	Reduce Council's financial support	20
H3	Llangollen Pavilion	Reduce Council's financial support	25
H4	Heritage facilities	Reduce Council's financial support	<u>10</u>
	Sub Total		<u><u>55</u></u>
		TOTAL SAVINGS	<u><u>3,061</u></u>

Note
*The proposal to remove the essential car user allowance is still being negotiated with unions and will be subject to a ballot.

**Although Adult and Children's Social Services are expected to make savings, these will be reinvested in the services.

*** No savings are required from the Education Department

Grants Transferred into the General Settlement 2013/14

APPENDIX 2

£000

Blue Badge Scheme Grant	14
Appetite for Life Grant	81
School Counselling Grant	161
School Breakfasts Grant	470
Local Government Borrowing Initiative (Highways)	325
Post 16-SEN in Mainstream	44
Post 16-SEN Special Schools and Out of County	884
Learning Disabilities Resettlement Grant	1,089
SUBTOTAL	3,068
Council Tax Support	8,340
TOTAL	11,408

Mae tudalen hwn yn fwriadol wag

Denbighshire Budget 2013/14

APPENDIX 3

	-1-	-2-	-3-	-4-	-5-	-6-
	Budget 2012/13 £k	Protection & Inflation £k	WAG grant and transfers £k	Investment in Priorities £k	Savings £k	Projected Budget 2013/14 £k
Business Planning & Performance	1,338					1,338
Legal & Democratic Services	1,512					1,512
Finance & Assets	7,072				-100	6,972
Highways & Infrastructure	10,474		325	100	-200	10,699
Planning & Regulatory Services	2,622				-90	2,532
Adult & Business Services	31,888	905	1,103	400	-574	33,722
Children & Family Services	8,776				-217	8,559
Housing & Community Development	2,087			160	-34	2,213
Communication, Marketing & Leisure	5,223				-147	5,076
Strategic HR	901					901
Customer Services	1,981					1,981
Environmental Services	10,419		81		-564	9,936
Modernising Education	1,983			200		2,183
School Improvement & Inclusion	4,445				-55	4,390
Schools Delegated	61,642	1,282	1,559			64,483
	152,363	2,187	3,068	860	-1,981	156,497
Corporate	6,849		8,340	140		15,329
Fire Service levy	4,569	24				4,593
Capital Finance/Interest received	12,656	250			-100	12,806
Inflation	0	1,551				1,551
CONTINGENCY for Further Pressures	650	0		0	-300	350
Contribution to Reserves	300	0		0		300
Further Efficiency Savings *	0	0		0	-680	-680
	177,387	4,012	11,408	1,000	-3,061	190,746
2. Level of Funding						
W A G funding	137,442	0	1,144			138,586
Transfers In			11,408			11,408
Use of reserves	50					50
	137,492	0	12,552	0		150,044
Council Tax yield	39,895	4,012	-1,144	1,000	-3,061	40,702
	177,387	4,012	11,408	1,000	-3,061	190,746

2.0%

Mae tudalen hwn yn fwriadol wag

Appendix 4 Synopsis of Efficiency Programme EqIA

Code: A2	Proposed Saving: Reduce Contingency for Balances/Impact of Recession
Change to service provided?	No
Potential Impacts	None – provision has not been committed
Conclusion/Recommendation	No Further Action

Code: A6	Proposed Saving: Workforce Cost Review
Change to service provided?	No
Potential Impacts	Removal of Essential Car User Allowance
Conclusion/Recommendation	HR have completed a detailed EqIA for this.

Code: A10	Proposed Saving: Modernising the Council
Change to service provided?	Possibly – these are targets and each proposal will need an EqIA as it develops.
Potential Impacts	
Conclusion/Recommendation	

Code: C6	Proposed Saving: Printer Rationalisation
Change to service provided?	No
Potential Impacts	Could impact more on those less able (older/disabled) to move around the office/between floors etc.
Conclusion/Recommendation	Council will commit to addressing any issues reported by staff as a result of the changes.

Code: DK1	Proposed Saving: Modernisation of Library Service Provision
Change to service provided?	No change proposed. The efficiency target has been achieved without changing current provision
Potential Impacts	The service is confident that this will not impact on the level of service provided. The efficiencies are not associated with any front-line provision. Does not impact directly on the workforce.
Conclusion/Recommendation	None - The service has adopted a policy commitment which ensures front line provision will not be affected, until a clear strategy and service model has been determined for Libraries in Denbighshire.

Appendix 4 Synopsis of Efficiency Programme EqIA

--	--

Code: Db1	Proposed Saving: Increased Charges for bulky waste collection
Change to service provided?	Yes
Potential Impacts	Increased charges have a disproportionate impact on those groups who are more likely to be reliant on a service (in the case of bulky waste collection this would include pregnancy and maternity, disabled people and older people). Very significant price increases would have a disproportionate impact on those groups who are more likely to live in poverty (including people with disabilities and people from minority ethnic backgrounds).
Conclusion/Recommendation	The proposal is considered to be justified because the increases are not significant, and will not be out of step with charges of other authorities in North Wales. The service is committed to ensuring that charges for bulky waste collection remain reasonable and in line with the level of charging in other authorities in North Wales.

Code: Db2	Proposed Saving: Renegotiate Recyclate and disposal contracts
Change to service provided?	No
Potential Impacts	The saving will be achieved through the renegotiation of a contract. The service is confident that this will not impact on the level of service and that no-one with a protected characteristic would experience any negative impact.
Conclusion/Recommendation	No further action required

Code: Db5	Proposed Saving: Regional Waste project procurement budget
Change to service provided?	No
Potential Impacts	A budget set aside for procurement in the regional waste project is no longer required for this purpose and the project will proceed as planned. The service is confident that this will not impact on the level of service and that no-one with a protected characteristic would experience any negative impact.
Conclusion/Recommendation	No further action required

Code: Db10	Proposed Saving: Service Re-Design (Street Cleansing)
Change to service provided?	Yes
Potential Impacts	The service aims to improve efficiency of street cleansing by improvements in the timeliness of cleansing routes. Although there is no expectation that cleanliness standards will fall, the service has considered the potential impact on

Appendix 4 Synopsis of Efficiency Programme EqIA

	people with mobility issues if this were to be the case. Older and disabled people could experience a negative impact in the extremely unlikely event that street cleanliness deteriorates to an extent that litter and detritus formed a physical barrier or obstacle. The service is also aware that changes affecting staff can have negative equality impacts.
Conclusion/Recommendation	The service is committed to maintaining national standards in order that the potential risk described above never arises. Any proposals involving changes to staff terms and conditions should always be equality impact assessed. It is recommended that relevant HR policies are Equality Impact Assessed.

Code: Db13	Proposed Saving: Cemeteries Charging
Change to service provided?	Yes
Potential Impacts	The service intends to achieve a saving via increasing the charges for cemetery provision. The service is aware that cemetery provision can have a significant impact on those with religious beliefs. There are currently policies in place to safeguard and respect religious wishes which are not affected by these savings proposals. It is the case, however, that increased charges for cemetery provision will impact on those groups who have a religious commitment to burial rather than other provisions. Very significant price increases would also have a disproportionate impact on those groups who are more likely to live in poverty (including people with disabilities and people from minority ethnic backgrounds).
Conclusion/Recommendation	The service has adopted a policy commitment which ensures that fees and charges remain broadly in line with other local authorities. The proposal is considered to be justified because the new charges will not be out of step with charges of other authorities in North Wales.

Code: Db18	Proposed Saving: Recycling Parks
Change to service provided?	No
Potential Impacts	Renegotiation of contract.
Conclusion/Recommendation	No further action required.

Code: EC21-29	Proposed Saving: Service Restructures
Change to service provided?	Savings targets.
Potential Impacts	
Conclusion/Recommendation	All restructuring proposals would be subject to an EqIA as they develop.

Appendix 4 Synopsis of Efficiency Programme EqIA

Code: EC17/18	Proposed Saving: Review of Traffic/Road Safety and Maintenance DLO
Change to service provided?	Savings targets
Potential Impacts	
Conclusion/Recommendation	All restructuring proposals would be subject to an EqIA as they develop.

Code: Df1	Proposed Saving: Cefndy Heath Care
Change to service provided?	Yes
Potential Impacts	The Saving will be achieved via a reduction of council subsidy based on a revised business plan for the enterprise. This new plan sets more ambitious targets than had previously been the case, particularly in relation to increased volume of sales. The service believes there will be no negative impact on service users or staff with any protected characteristics.
Conclusion/Recommendation	No further action required

Code: Df5	Proposed Saving: Externalise Elements of Homecare
Change to service provided?	Potential
Potential Impacts	The savings will be achieved through a reduction in staffing costs achieved by commissioning independent providers rather than employing staff to provide the service directly. This represents the shifting focus in the council's direct provision and commissioned services. The council's direct provision will focus on short term re-ablement activities, and longer-term provision will be commissioned from the independent sector. The service believes there will be no negative impact on service users with any of the protected characteristics. However, the service is aware that changes affecting staff can have negative equality impacts.
Conclusion/Recommendation	<ol style="list-style-type: none"> 1. Commissioning Strategy and Contracts are equality impact assessed to ensure that safeguards against potential negative impacts on service users are in place. 2. HR policies in relation to early voluntary retirement, redundancy, and redeployment are Equality Impact Assessed.

Code: Df8	Proposed Saving: Re-ablement (older people)
Change to service provided?	Yes
Potential Impacts	The savings will be achieved by reducing the need for longer-term care packages by instead providing re-ablement which allows the older person to attain independence and therefore cease to require care support or elements of care support. The service believes that the impact on service users will be positive.

Appendix 4 Synopsis of Efficiency Programme EqIA

Conclusion/Recommendation	No further action required
Code: Df9	Proposed Saving: Residential Care - Impact of Extra-Care
Change to service provided?	Yes
Potential Impacts	The saving will be achieved through the development of Extra Care provision which is expected to result in a reduction in demand for other services. This will reduce the financial burden which these other services would otherwise place on the council. The service believes that the impact on service users will be positive because Extra-Care provision provides greater independence for the service user.
Conclusion/Recommendation	No further action required
Code: Df12	Proposed Saving: Partnership efficiency
Change to service provided?	No
Potential Impacts	The saving will be achieved through a reduction in the council's financial contribution to Partnership activities. The service is confident that this will not have an impact on service provision.
Conclusion/Recommendation	No further action required
Code: Df14	Proposed Saving: Re-ablement (Physical Impairment)
Change to service provided?	Yes
Potential Impacts	The savings will be achieved by reducing the need for longer-term care packages by instead providing re-ablement which allows the physically impaired person to attain independence and therefore cease to require care support or elements of care support. The service believes that the impact on service users will be positive.
Conclusion/Recommendation	No further action required
Code: Df15	Proposed Saving: Telecare
Change to service provided?	No
Potential Impacts	The Savings will be achieved through the development of a wider partnership (involving 5 rather than 2 local authorities), which is expected to deliver savings without any reduction in provision. However, the service is aware that changes affecting staff can have negative equality impacts.
Conclusion/Recommendation	HR policies in relation to early voluntary retirement, redundancy, and redeployment are Equality Impact Assessed.

Appendix 4 Synopsis of Efficiency Programme EqIA

Code: Df17	Proposed Saving: Systems Thinking and Vacancy Control
Change to service provided?	Potential
Potential Impacts	The savings will be achieved via a reduction in staffing costs across the service as identified by systems thinking exercises and vacancy control. The service believes there will be no reduction in service provision and that no service user with any of the protected characteristics will experience a negative impact. However, the service is aware that changes affecting staff can have negative equality impacts.
Conclusion/Recommendation	HR policies in relation to early voluntary retirement, redundancy, and redeployment are Equality Impact Assessed.

Code: DJ7	Proposed Saving: Review of Bryn Y Wal Residential Provision
Change to service provided?	Yes
Potential Impacts	The level of our need for this resource is insufficient to justify buying the complete resource, attempts have been made to seek agreements with other LAs without success. We feel that young people who would have accessed this resource can have their needs better met in the main by more family oriented provision and the released resources will help us reduce the need to permanently accommodate children in the first place when this better meets their needs.
Conclusion/Recommendation	Review as proposals develop.

Code: DJ8	Proposed Saving: Reduction in Independent Placement Provision
Change to service provided?	Yes
Potential Impacts	We will still be seeking to provide the most appropriate accommodation to meet needs however changes to provision such as that detailed above and the impact of the hub provide an opportunity to achieve this with a smaller resource commitment without detriment to end users.
Conclusion/Recommendation	Review on case by case basis.

Adroddiad i'r: Cyngor

Dyddiad y Cyfarfod: 5 Chwefror 2013

Swyddog / Aelod Arwain: y Cyng. Bobby Feeley

Awdur yr Adroddiad: y Cyfarwyddwr Moderneiddio a Lles

Teitl: Penderfyniadau "Mae Gofal Iechyd yng Ngogledd Cymru yn Newid"

1. Am beth mae'r adroddiad yn sôn?

Yn yr adroddiad hwn, crynhoir y penderfyniadau a wnaethpwyd gan Fwrdd PBC ar 18 Ionawr 13, y goblygiadau ar gyfer y Cyngor a'r pryderon sy'n parhau. Bydd y Prif Weithredwr yn rhoi gwybodaeth ddiweddaraf bellach ar lafar yng nghyfarfod y Cyngor, yn seiliedig ar drafodaethau rhwng Prif Weithredwyr Gogledd Cymru a thîm gweithredol PBC sydd i ddigwydd ar 1 Chwefror.

2. Beth yw'r rheswm dros lunio'r adroddiad hwn?

Cyflwynodd y Cyngor ymateb cynhwysfawr i'r Bwrdd Iechyd yn rhan o'r ymateb ffurfiol i ymgynghoriad "Mae Gofal Iechyd yng Ngogledd Cymru yn Newid". Mae'r adroddiad hwn yn rhoi gwybod i'r cynghorwyr am benderfyniadau a wnaethpwyd gan y Bwrdd ar ddiwedd yr ymateb i'r ymgynghoriad, ac mae'n cynnig y camau nesaf.

3. Beth yw'r Argymhellion?

Bod y Cyngor

- 3.1 yn ysgrifennu at y Gweinidog Iechyd a'r Dirprwy Weinidog dros Wasanaethau Cymdeithasol yn amlinellu'r pryderon sy'n parhau, yn dilyn y sylwadau pellach a wnaethpwyd eisoes i BIPBC a thrwy'r Cyngor Iechyd Cymunedol. Nodir y rhain yn Atodiad 2.
- 3.2 yn cefnogi sefydliad cyflym Fforwm Strategol Iechyd a Gofal Cymdeithasol sirol, gan egluro pwerau ac atebolrwydd ar frys, ac adeiladu ar y cylch gorchwyl drafft sydd ynghlwm yn Atodiad 3.
- 3.3 yn gofyn i'r Bwrdd Rhaglen Iechyd a Gwasanaethau Cymdeithasol, sy'n atebol i'r Bwrdd Arwain Rhanbarthol, fonitro effaith y newidiadau ar awdurdodau lleol ledled y rhanbarth.

4. Manylion yr adroddiad

Cefndir

4.1 Cyhoeddodd BIPBC gynigion newid gwasanaeth “Mae Gofal Iechyd yng Ngogledd Cymru yn Newid” ym mis Gorffennaf 2012 gyda chyfnod ymgynghori’n para tan ddiwedd mis Hydref 2012. Y meysydd gwasanaeth penodol dan sylw oedd: Ardaloedd a Gwasanaethau Cymunedol (gan gynnwys ysbytai cymunedol), Gwasanaethau Iechyd Meddwl Pobl Hŷn, Gwasanaethau Newydd-Anedig a Gwasanaethau Fasgwlaidd. Dros yr haf, bu Gweithgor y Pwyllgor Craffu Partneriaethau’n paratoi ymateb drafft i Adolygiadau Gwasanaeth y GIG “Mae Gofal Iechyd yng Ngogledd Cymru yn Newid.”

4.2 Ym mis Medi 2012, bu Cyngor Llawn yn ystyried yr ymateb drafft ac yn gallu gofyn cwestiynau’n syth i gynrychiolwyr BIPBC a oedd yn bresennol yn y cyfarfod.

4.3 Cymeradwyodd y Cyngor Llawn ymateb terfynol ym mis Hydref 2012. Bu Bwrdd PBC yn ystyried yr ymatebion i’r ymgynghoriad ac yn gwneud penderfyniadau am y cynigion yn ei gyfarfod ar 18 Ionawr 2013.

Papurau a gyflwynwyd i’r Bwrdd

4.4 Mae pob aelod wedi cael copïau o’r dogfennau a gyflwynwyd i’r Bwrdd. Roeddent yn cynnwys

- adroddiad eglurhaol yn cynnwys y cynigion gwreiddiol, y materion a godwyd yn yr ymgynghoriad, ymatebion i’r rhain ac argymhellion terfynol
- adroddiadau gan ORS (cwmni ymgynghori) yn crynhoi’r ymatebion i’r ymgynghoriad o amryw ffynonellau ac yn dadansoddi’r ymatebion yn ddemograffig, yn ôl ardal etc
- yr ymatebion cryno ac atodol i’r ymgynghoriad gan y Cyngor Iechyd Cymunedol, y corff craffu statudol
- Aseiad cryno o Effaith ar Gydraddoldeb
- dogfennau technegol – rhai cryno a llawn – yn ymwneud yn bennaf â’r goblygiadau ariannol a’r goblygiadau gweithlu
- crynodeb PowerPoint o’r argymhellion

Ymatebion i’r ymgynghoriad

4.5 Yn amlwg, cafwyd ymateb helaeth i’r holl gynigion. Yn y Bwrdd, y prif deimlad oedd bod rhai materion cynhennus ynglŷn â dehongli’r ymatebion i’r ymgynghoriad - yn enwedig y pwyslais a roddwyd ar yr Arolwg o Gartrefi (sampl cynrychiadol o boblogaeth Gogledd Cymru) o’i gymharu â’r Holiadur Agored (hunanddewis), y pwyslais a roddwyd ar ddeisebau ac ati.

4.6 Y Cyngor Iechyd Cymunedol yw’r corff statudol sy’n ffurfiol gyfrifol am graffu ar gynigion y Bwrdd Iechyd. Hwn yw’r unig gorff a all gyfeirio penderfyniadau’r Bwrdd yn ffurfiol at y Gweinidog. Safiad ffurfiol y CIC, cyn cyfarfod y Bwrdd, oedd datgan bod y CIC “yn credu rhwng popeth y bydd nifer o’r cynigion er lles y bobl sy’n defnyddio’r gwasanaethau a’r gwasanaeth iechyd – yn amodol ar y ffaith bod y dogfennau technegol sy’n cefnogi’r papur hwn yn darparu’r sicrhad angenrheidiol y mae’r CIC wedi gofyn amdano”. Nid oedd y dogfennau technegol ar gael tan 18 Ionawr ac ymrwymodd y CIC i’w hadolygu ar ôl hynny.

4.7 Y cynigion yr oedd yn eu cefnogi ar y pryd oedd y rheini am y gwasanaeth gofal lefel uwch, symud gwasanaethau o safleoedd ysbyty aciwt i safleoedd cymunedol a phraxis cyffredinol, a gofal dwys newydd-anedig (hynny yw, gofal i'r tua 36 o fabanod y flwyddyn y mae angen y lefel ddwysaf o ofal iechyd arnynt ond nid yr **holl** wasanaethau newydd-anedig – a fydd yn dal ar gael o'r 3 ysbyty aciwt i gyd).

4.8 Roedd y CIC yn ystyried y byddai angen addasu'r cynigion eraill er mwyn iddo fod yn hyderus y byddent er lles y bobl sy'n defnyddio gwasanaethau. Roedd y cynigion hyn yn gysylltiedig ag ysbytai cymunedol, gan gynnwys gwasanaethau mân anafiadau a phelydr-x, y gwasanaeth fasgwlaidd cymhleth a gwasanaethau iechyd meddwl pobl hŷn. Dywedodd hefyd y byddai angen sicrhad pellach arno am rai agweddau ar y gwasanaethau hynny e.e. cydgysylltu ag awdurdodau lleol, mudiadau'r sector gwirfoddol ac annibynnol, a chynnydd o ran cludiant.

4.9 Cyfarfu'r CIC ar 23 Ionawr a bydd yn cwrdd eto ar 28 Ionawr i ystyried ei ymateb, sy'n ofynnol erbyn 3 Mawrth 2013. Cyfrannwyd sylwadau gan Gyngor Sir Ddinbych, gan gynnwys y sylwadau a wnaethpwyd gan aelodau unigol, at y broses hon drwy aelodau etholedig sydd hefyd ar y CIC.

4.10 Mae argymhellion a phenderfyniadau allweddol i Sir Ddinbych, yn ogystal â chrynodeb o safiad y Bwrdd ar faterion a nodwyd yn benodol yn bryderon yn ymateb y cyngor i'r ymgynghoriad, ynghlwm yn Atodiad 1.

4.11 Nodir y problemau/pryderon sy'n parhau, o safbwynt Cyngor Sir Ddinbych, yn llawn yn Atodiad 2. Yn gryno, maent yn gysylltiedig â

Threfniadau pontio
Cymorth i ofalwyr
Trefniadau cludiant a theithio
Trosglwyddo costau i awdurdodau lleol
Dyfodol Ysbyty Glan Clwyd
Cydgyllunio
Rheoli newid a risg

4.12 Er bod y pryderon hyn yn canolbwyntio ar y meysydd gwasanaeth a oedd yn destun ymgynghoriad cyhoeddus, mewn gwirionedd mae llawer o rannau eraill o wasanaethau iechyd yn newid hefyd heb fodloni'r meini prawf angenrheidiol ar gyfer ymgynghoriad cyhoeddus. Mae'r materion a godir isod yn gysylltiedig â'r rhannau hynny hefyd. Er enghraifft, bydd newidiadau mewn Gwasanaethau Trawma ac Orthopaedeg i gleifion mewnol hefyd yn arwain at ddarparu lefelau uwch o driniaeth a gofal i gleifion yn eu cartrefi, gyda goblygiadau - rhai cadarnhaol a negyddol - i ofalwyr a gwasanaethau awdurdod lleol.

5. Sut mae'r penderfyniad yn cyfrannu at y Blaenoriaethau Corfforaethol?

Mae gwaith agos ac integredig gyda gwasanaethau iechyd, yn enwedig mewn ardaloedd, yn rhan allweddol o waith y Cyngor i ymateb i anghenion pobl sy'n agored i niwed. Mae'r Cynllun MAWR hefyd yn nodi amcanion ar gyfer cydweithio effeithiol i gefnogi teuluoedd.

6. Beth fydd yn ei gostio a sut bydd yn effeithio ar wasanaethau eraill?

Nid oes unrhyw gostau uniongyrchol yn codi o'r adroddiad hwn. Fodd bynnag, mae'r risgiau mewn perthynas â'r cynigion yn cael eu nodi yn Atodiad 2.

7. Beth yw prif gasgliadau'r Asesiad o Effaith ar Gydraddoldeb a gynhaliwyd ar y penderfyniad? Dylid gosod templed gorffenedig yr Asesiad mewn atodiad ynghlwm wrth yr adroddiad.

Mae BIPBC wedi cynnal Asesiad o Effaith ar Gydraddoldeb ynglŷn â'i gynigion ac mae hwn ar gael yn rhan o'r papurau Bwrdd cyhoeddus. Crynhoir y pwyntiau allweddol yn atodiad 1 ynghlwm.

8. Pa ymgynghoriadau a gynhaliwyd gyda'r Pwyllgor Craffu ac eraill?

Cyfarfu Gweithgor o'r Pwyllgor Craffu Partneriaethau ar 21 Ionawr i ystyried penderfyniadau'r Bwrdd. Mae barn y gweithgor wedi'i chynnwys yn yr adroddiad hwn.

9. Datganiad y Prif Swyddog Cyllid

Mae angen edrych ar y cynigion hyn yng nghyd-destun sefyllfa ariannol gyffredinol BIPBC. Dechreuodd y flwyddyn 2012/13 â rhagamcan o ddiffyg o oddeutu £60m. Er i Lywodraeth Cymru roi cronfeydd ychwanegol o £14m ar gael, mae'n dal i ddarogan diffyg o oddeutu £11m ar gyfer diwedd y flwyddyn. Mae trafodaethau anffurfiol yn awgrymu y bydd 2013/14 yn sylweddol waeth.

Mae'r cynigion yn dangos arbedion cyffredinol ond, o ystyried y cyfnod gweithredu cynnar, cymhlethdod a graddfa, natur ddadleuol a graddfeydd amser byr i weithredu, mae angen trin y ffigurau hyn yn ofalus.

Mae'r rhagolygon llif arian yn dangos y caiff arbedion eu cyflenwi cyn ail-fuddsoddi. Gallai hynny fod oherwydd natur gyfalaf rhai o'r buddsoddiadau a fydd yn cymryd sawl blwyddyn i gyflenwi.

Ar gyfer ysbytai Prestatyn a Llangollen mae'r atodiadau'n nodi fod achosion busnes eto i'w cyflwyno i Lywodraeth Cymru. Mae hyn yn golygu perygl o oedi wrth iddyn nhw fynd drwy broses gymeradwyo a hefyd y perygl o'u gwrthod neu orfod cael eu diwygio'n sylweddol.

Wrth i fwy o wasanaethau symud i'r gymuned mae bron yn sicr y bydd yna bwysau cynyddol ar gyllideb y Cyngor un ai oherwydd 'siyntio costau' gan nad yw BIPBC bellach yn talu am wasanaethau fel y gwnaethon nhw cynt neu oherwydd disgwyliadau cynyddol preswylwyr y byddwn ni'n darparu cymorth ychwanegol drwy ofal cymdeithasol oedolion.

I gloi, fy marn i ydi nad yw gofal iechyd yng Ngogledd Cymru'n gynaliadwy yn yr amgylchiadau presennol. Nid yw'r cynigion sy'n cael eu trafod yn gwneud dim i ddelio â'r bwlch fforddiadwyedd sylfaenol o fewn BIPBC. Os gwelir hyn fel ateb tymor canolig i dymor hir ar gyfer yr adrannau y mae'n delio â nhw yna mae'n rhaid i adrannau eraill o fewn BIPBC wneud arbedion sylweddol i gau ei fwllch ariannol. Fel

arall bydd angen i Lywodraeth Cymru ddod o hyd i gyllid ychwanegol o'i gyllideb gyfyngedig. Bydd unrhyw un o'r posibiladau hyn yn effeithio'n arwyddocaol ar y Cyngor.

10. Pa risgiau sydd ac a oes unrhyw beth y gallwn ei wneud i'w lleihau?

Nodir y risgiau allweddol sy'n codi o'r cynigion yn Atodiad 2. Mae'r cyngor wedi ceisio lliniaru'r risgiau drwy'r sylwadau a wnaeth i'r Bwrdd Iechyd a bydd yn parhau i wneud hyn drwy'r Fforwm Iechyd a Gofal Cymdeithasol Sirol (yn enwedig drwy bwysu am gynlluniau gweithredu wedi'u costio'n fanwl) a'r Bwrdd Rhaglen Iechyd a Gwasanaethau Cymdeithasol Rhanbarthol.

11. Pŵer i wneud y Penderfyniad

A111 Deddf Llywodraeth Leol 1972

Atodiad 1

Penderfyniadau ac argymhellion allweddol i Sir Ddinbych a datganiadau sefyllfa ar faterion a amlygwyd yn ymateb Sir Ddinbych i'r ymgynghoriad

Ardaloedd a Gwasanaethau Cymunedol

Canolfannau Ysbyty

Cadarnhawyd Ysbyty Glan Clwyd ac Ysbyty Dinbych yn Ganolfannau Ysbyty. Nid oedd y Bwrdd yn cefnogi'r cynigion am Ganolfan Rhuthun/Dinbych ar y cyd – a gynigiwyd gan y cyngor. Ym marn y Bwrdd, roedd gan ysbyty Rhuthun “enw da ... (ond) nid oes ganddo'r lefel o weithgarwch i warantu ei wneud yn ganolfan ysbyty ... byddai Rhuthun yn dal i chwarae rhan bwysig mewn darparu gwasanaethau lleol ond dylai gwasanaethau'r Uned Mân Anafiadau a Phelydr-x gael eu cyfuno yn Ninbych”.

Bydd Ysbyty Cymunedol yr Wyddgrug hefyd yn cael ei wneud yn Ganolfan Ysbyty. Newidiodd y Bwrdd ei feddwl am hyn a bydd dynodi canolfan ysbyty yma yn fodd o wasanaethu rhai rhannau gwledig o Sir Ddinbych yn well.

Gwasanaethau/unedau mân anafiadau a gwasanaethau pelydr-x

Cadarnhawyd Uned Mân Anafiadau yn Ysbyty Dinbych ond bydd yn cau yn Ysbytai Rhuthun, Llangollen a'r Waun (Ebrill 2013). Bydd gwasanaeth mân anafiadau'n dal i gael ei gomisiynu gan feddygon teulu Corwen a gofynnir i feddygon teulu Llangollen ddarparu gwasanaeth sy'n seiliedig ar ofal sylfaenol.

Bydd y gwasanaethau pelydr-X yn cau yn Ysbytai Rhuthun a'r Waun. Bydd 7 sesiwn yn dal i gael eu darparu yn Ninbych, 6 yn yr Wyddgrug, 10 yn Nhreffynnion. Bydd gwasanaeth Pelydr-x ar gael hefyd ym mhob un o'r Ysbytai Cyffredinol Dosbarth, ac yn Ysbyty Brenhinol Alexandra, ac Ysbyty Bae Colwyn.

Ysbytai Cymunedol

Bydd **Ysbyty Cymunedol Prestatyn** yn cau erbyn Ebrill 2013. Bydd gwasanaethau cleifion mewnol yn cael eu darparu o Ysbyty Treffynnon ac ysbytai cyfagos eraill yn y cyfamser cyn datblygu cyfleuster newydd. Bydd yr holl wasanaethau eraill a ddarperir ar hyn o bryd o'r ysbyty yn symud i Ysbyty Brenhinol Alexandra am y tro. Bydd tîm prosiect amlasiantaeth (sy'n cynnwys cynrychiolwyr awdurdod lleol) yn dal i wneud y gwaith i weithredu'r newidiadau tymor byr. Bydd achos busnes ffurfiol yn cael ei gyflwyno i Lywodraeth Cymru ar gyfer yr ysbyty cymunedol newydd.

Bydd **Ysbyty Cymunedol Llangollen** yn cau erbyn mis Ebrill 2013. Bydd y Cynllun Gofal Lefel Uwch yn y Cartref yn cael ei sefydlu yng Nghanol/De Sir Ddinbych a De Wrecsam erbyn diwedd mis Mai 2013. Lle bydd ei angen, bydd gofal cleifion mewnol yn cael ei ddarparu o Ysbyty'r Waun. Ystyrir comisiynu gwelyau mewn cartref nyrsio lleol. Bydd yr holl wasanaethau cyfredol eraill yn symud i'r ganolfan iechyd (gyda rhywfaint o ffisiotherapi cymhleth i'r Waun). Bydd tîm prosiect amlasiantaeth (sy'n cynnwys cynrychiolwyr awdurdod lleol) yn rheoli'r broses weithredu. Bydd Achos

Busnes Llawn yn cael ei gyflwyno'n ffurfiol i Lywodraeth Cymru ar gyfer darparu Canolfan Adnoddau Gofal Sylfaenol ar safle River Lodge.

Iechyd Meddwl Pobl Hŷn

Cadarnhawyd bod gwelyau cleifion mewnol yng Nglan Traeth, y Rhyl, yn cael eu hadleoli. Cânt eu darparu naill ai yn Ysbyty Glan Clwyd neu yn Ysbyty Cymunedol newydd Gogledd Sir Ddinbych.

Nodwyd bod y niferoedd (isell) presennol mewn gwelyau yn yr unedau Iechyd Meddwl Pobl Hŷn yng Nghonwy/Sir Ddinbych yn golygu y gellid cau Glan Traeth cyn agor yr ysbyty newydd. Byddai lle i gleifion mewnol yn cael ei ddarparu yn Ablett gyda rhai adnoddau'n cael eu rhyddhau i fuddsoddi mewn gwasanaethau cymunedol.

O ran gofal seibiant i ofalwyr pobl hŷn ag anghenion iechyd meddwl, nodwyd bod rhywfaint o dystiolaeth "bod gan y grŵp hwn o gleifion anghenion gofal cymdeithasol yn bennaf". Os yw eu hanghenion yn bodloni meini prawf Gofal Parhaus y GIG, bydd gofal seibiant y GIG yn cael ei brynu gan y GIG.

Gofal Dwys Newydd-Anedig

Cadarnhaodd y Bwrdd ei gynnig "i weithio gyda'r Rhwydweithiau Newydd-Anedig i gomisiynu gwasanaethau gofal dwys newydd-anedig cymhleth neu dymor hwy gan Arrowe Park i'r tua 36 o fabanod y flwyddyn y mae angen y lefel hon o ofal arnynt. Bydd gofal newydd-anedig i fwy na 700 o fabanod yn dal i gael ei ddarparu yn ein hunedau lleol."

Roedd y dogfennau a gyflwynwyd yn nodi y byddai'r symud yn digwydd "cyn pen 6 – 12 mis o gael sicrhad bod Arrowe Park wedi sicrhau y cydymffurfir â'r safonau gofynnol".

Gwasanaethau fasgwlaidd

Yn ôl y cynigion i'r Bwrdd, "bydd gwasanaethau llawfeddygol rhedweliol yn cael eu cyfuno mewn un ganolfan arbenigol, yn amodol ar y seilwaith priodol..." Nodwyd mai'r safle a ffafrir, yn betrus, yw Ysbyty Glan Clwyd, ond mae rhagor o waith am gael ei wneud ar hwn. Y cynnig yw bod y newid yn cael ei "hwyluso drwy symudiad wrth gefn gweithredol dros dro i ddwy ganolfan redweliol (yn YG ac YMW) yn ystod 2013." Nodir hwn yn gam cyntaf ymarferol a hyblyg ... i'r cyfuno mewn un ganolfan" (erbyn Ebrill 2015).

Safiad ar faterion cyffredinol - gofalwyr

Dywed papurau'r Bwrdd "ein bod wedi gweithio mewn partneriaeth ag awdurdodau lleol yn eu Grwpiau Strategaeth Gofalwyr ers cryn dipyn ac yn ddiweddar wedi sefydlu Bwrdd Prosiect Mesur Strategaethau Gofalwyr (Cymru) BCUHB. Byddwn yn dal i gydweithio i fynd i'r afael ag anghenion gofalwyr gan gynnwys gofal seibiant gyda phartneriaid mewn awdurdodau lleol a'r trydydd sector. Bydd meysydd gwasanaeth unigol yn canolbwyntio ar fanylder eu cymuned benodol fel y nodwyd mewn gwaith prosiect manwl (er enghraifft, ar gyfer Iechyd Meddwl Pobl Hŷn).

Rydym yn cydnabod y rhan bwysig y mae gofawyr yn ei chwarae mewn cefnogi annibyniaeth a lles emosiynol yn ogystal ag iechyd corfforol ac iechyd meddwl da.”

Y safiad ar faterion cyffredinol – cludiant a theithio

Dywed papurau'r Bwrdd y “byddwn yn gweithio gyda phartneriaid a rhanddeiliaid lleol i nodi sut gallwn fynd i'r afael â rhai anghenion cludiant drwy:

- wella cludiant cyhoeddus lle bo'i angen a lle bo'n bosibl
- cyfleoedd i gludiant gofal cymdeithasol gefnogi rhai anghenion cludiant
- cludiant cymunedol drwy foddau fel hybu ymwybyddiaeth am y ddarpariaeth leol, gan gefnogi darparwyr i wella'u gallu drwy gyllid grant ar gyfer recriwtio, hyfforddi a chyfathrebu. Fesul ardal, byddwn yn ystyried cefnogi rhai o gostau uniongyrchol unrhyw ddarpariaeth newydd lle nad yw darparwr yn gallu adennill ei gostau o daliadau cleifion.

Lle bydd angen, byddwn yn trefnu archwiliadau llawn o fynediad a chludiant i gefnogi'r broses weithredu ar ôl penderfynu a fydd y cynigion yn mynd rhagddynt.”

Y safiad ar faterion cyffredinol - pontio

Dywedodd llawer o bobl yn yr ymgynghoriad na ddylai unrhyw le gau nes bod y gwasanaethau eraill ar gael yn ei le.

Ym marn y Bwrdd

-“ni allwn sicrhau y byddai gwasanaethau newydd yn eu lle'n gyfan gwbl cyn y newidiadau - dibynnwn ar adleoli ein gweithlu medrus i sefydlu'r gwasanaethau newydd yn y gymuned ac felly mae'n bosibl y bydd rhai gwasanaethau'n dod i ben yn gyntaf. Fodd bynnag, ni fydd neb heb wasanaethau pan fydd eu hangen - yn achos y cynnig i gau gwelyau cymunedol, mae lle ar gael eisoes mewn cyfleusterau cyfagos i ddarparu'r gofal priodol.”

Yr angen i gynllunio/gweithredu ar y cyd ag awdurdodau lleol

Yn ôl papurau'r Bwrdd, mae “cydweithio â gwasanaethau cymdeithasol – a'r adrannau awdurdod lleol ar y cyfan – yn flaenoriaeth i'r Bwrdd Iechyd. Ar ôl cael adborth gan rai Awdurdodau Lleol, rydym yn trafod sefydlu fforymau strategol sirol i oruchwylio a chydlynu ein cydweithio ac yn gweld cyswllt clir rhwng y fforymau arfaethedig hyn a'r broses weithredu i gynigion ymgynghori a gadarnheir.”

Asesiad o effaith ar gydraddoldeb a chamau a nodwyd

Mae'r materion allweddol a nodwyd yn cynnwys

- Y ffaith mai pobl hŷn yw defnyddwyr mynych y rhan fwyaf o'r gwasanaethau sy'n destun ymgynghoriad – gydag effeithiau ar gludiant a theithio a gofawyr wedi'u nodi
- Siaradwyd â phobl ag anabledd dysgu – mwy o anawsterau'n cael at wasanaethau, pryder, diffyg hyder
- Amrywiaeth sylweddol o faterion gyda chynigion Arrowe Park

Fodd bynnag, er bod effeithiau wedi'u nodi efallai, nodwyd hefyd effeithiau cadarnhaol posibl e.e. yn sgil cael gofal yn agosach at gartref. Gan amlaf, ystyrir bod camau lliniaru ar gael ac nad yw'r effeithiau'n ddigonol i atal y cynigion.

Cyllid a risgiau heb fod yn ariannol a nodwyd

Ystyria Cyfarwyddwr Cyllid y Bwrdd fod y newidiadau'n fforddiadwy, ar yr amod bod y dadgomisiynu o wasanaethau ysbyty – rhai cymunedol ac aciwt – yn wir yn digwydd. Mae dogfennau technegol yn mynd i'r afael â hyn. Mae costau wedi'u meincodi. Nodwyd bod £1.5m posibl o arbedion yn codi o'r cynigion Ardaloedd a Chymunedau. Mae buddsoddiadau referiw ychwanegol ar gyfer Gofal Lefel Uwch yn y Cartref yn cael eu cynnwys yn y cynlluniau (mae £4.2m yn cael ei ryddhau ledled 14 ardal) ac mae angen £40m o gyfalaf. Dyrannwyd £80k i ymateb i faterion cludiant.

O ran y risgiau heb fod yn ariannol, dyma'r risgiau allweddol a nodwyd:

- aflonyddu ar staff
- ansicrwydd recriwtio yn ystod y cyfnodau pontio
- amserlenni gweithredu heriol neu gyfnodau fesul cyfnod cymhleth/cysylltiedig
- cynnydd heb ei rhagweld mewn galw
- datblygu/cynnal perthynas effeithiol â phartneriaid
- sicrhau cyllid cyfalaf
- enw da'r sefydliadau sy'n gysylltiedig â newidiadau cymhleth neu gynhennus i wasanaethau
- effeithiau heb eu bwriadu/heb eu rhagweld ar wasanaethau clinigol

Atodiad 2

Y materion/pryderon allweddol sy'n parhau i Gyngor Sir Ddinbych

Yn sgil cyfarfod Gweithgor y Pwyllgor Craffu Partneriaethau ar 21 Ionawr, a sylwadau gan aelodau unigol wedyn, nodir isod y prif feysydd sy'n dal i boeni'r aelodau'n sylweddol.

Trefniadau pontio h.y. symud o'r patrwm gwasanaethau presennol i'r rhai newydd. Mae nifer o agweddau ar hyn. Teimla rhai bod PBC wedi sicrhau na fyddai unrhyw wasanaethau presennol yn cau nes bod, er enghraifft, ysbytai neu gyfleusterau gofal sylfaenol newydd yn weithredol. Mewn achosion eraill, pryderir na fydd gwasanaethau amgen addas ar gael pan fydd y gwasanaethau presennol yn cau (e.e. bwriedir cau Ysbyty Llangollen (erbyn mis Ebrill 2013) cyn bod y gwasanaeth gofal lefel uwch yn Ne Sir Ddinbych yn weithredol (erbyn diwedd mis Mai 2013). Mae fel petai'n debygol hefyd y bydd yr ysbyty'n cau cyn bod gwasanaeth Uned Mân Anafiadau wedi'i gomisiynu gan feddygon teulu Llangollen. Mynegir pryderon tebyg am gau Chatsworth House - byddai gwelyau eraill i gleifion mewnol yn cael eu darparu yn Nhreffynnon ac ysbytai cyfagos eraill - ond, er enghraifft, heb sicrhau bod materion cludiant wedi'u datrys. Pryderir efallai na fydd rhai o'r gwasanaethau amgen a gynigiwyd yn dod i'r fei os na chânt eu darparu o'r dechrau. Tybir y bydd cymunedau wedi ymdopi hebddynt. Pryderir hefyd nad oes lle mewn gwirionedd i fodloni anghenion cleifion mewnol (e.e. yn Ablett). Nodir hefyd fod angen strategaeth gyfathrebu bellgyrhaeddol sy'n nodi'r trefniadau newydd.

Cymorth i ofalwyr. Cododd y Cyngor lawer o bryderon yn ei ymateb i'r ymgynghoriad am effaith bosibl cynigion y Bwrdd ar ofalwyr teuluol. Er bod y cynigion yn cydnabod mor bwysig yw gofalwyr, a bod y canlyniadau posibl i ofalwyr wedi'u nodi yn Asesiad y Bwrdd o'r Effaith ar Gydraddoldeb, nid oes unrhyw gynigion clir i ariannu gwasanaethau lefel uwch. Pryderir y gallai pwysau cynyddol ar deuluoedd arwain at waeledd gofalwyr a disgwyliadau i'r cyngor ariannu lefelau uwch o gymorth i ofalwyr.

Cludiant a theithio. Eto, dyma faes y cododd y Cyngor, a llawer o ymatebwyr eraill, faterion yn ei gylch. Mae materion cludiant a theithio hefyd yn thema bwysig a nodwyd yn yr Asesiad o Effaith ar Gydraddoldeb. Mae'r Bwrdd wedi ymrwymo £80k i ymateb i anghenion teithio ac ymrwymodd yn gyffredinol i wneud gwaith pellach e.e. archwiliadau llawn o gludiant a mynediad. Mae'n nodi na ellir disgwyl iddo fodloni anghenion cludiant pob claf. Fodd bynnag, pryderir yn helaeth o hyd, gan gynnwys am y ffaith y gallai fod disgwyl i'r awdurdodau lleol hynny ehangu'r ddarpariaeth ar adeg pan mae cymhorthdal Llywodraeth Cymru am gludiant cyhoeddus yn lleihau.

Trosglwyddo costau i awdurdodau lleol. Mae cymorth i ofalwyr, a threfniadau cludiant a theithio, yn feysydd lle mae posibilrwydd y bydd costau ariannol i Gynghorau'n cynyddu o ganlyniad i newidiadau'r GIG. Mae meysydd posibl eraill hefyd - er enghraifft, mwy o alw am addasiadau cartref, am gyfarpar i'r anabl, y costau gwaith cymdeithasol a theithio dan sylw wrth drefnu bod preswylwyr Sir Ddinbych yn cael gofal iechyd ledled Gogledd Cymru. Er bod y Cyngor am ddatblygu gwasanaethau integredig i breswylwyr, rhaid cael cyd-drafodaethau, yn naws partneriaeth, am y

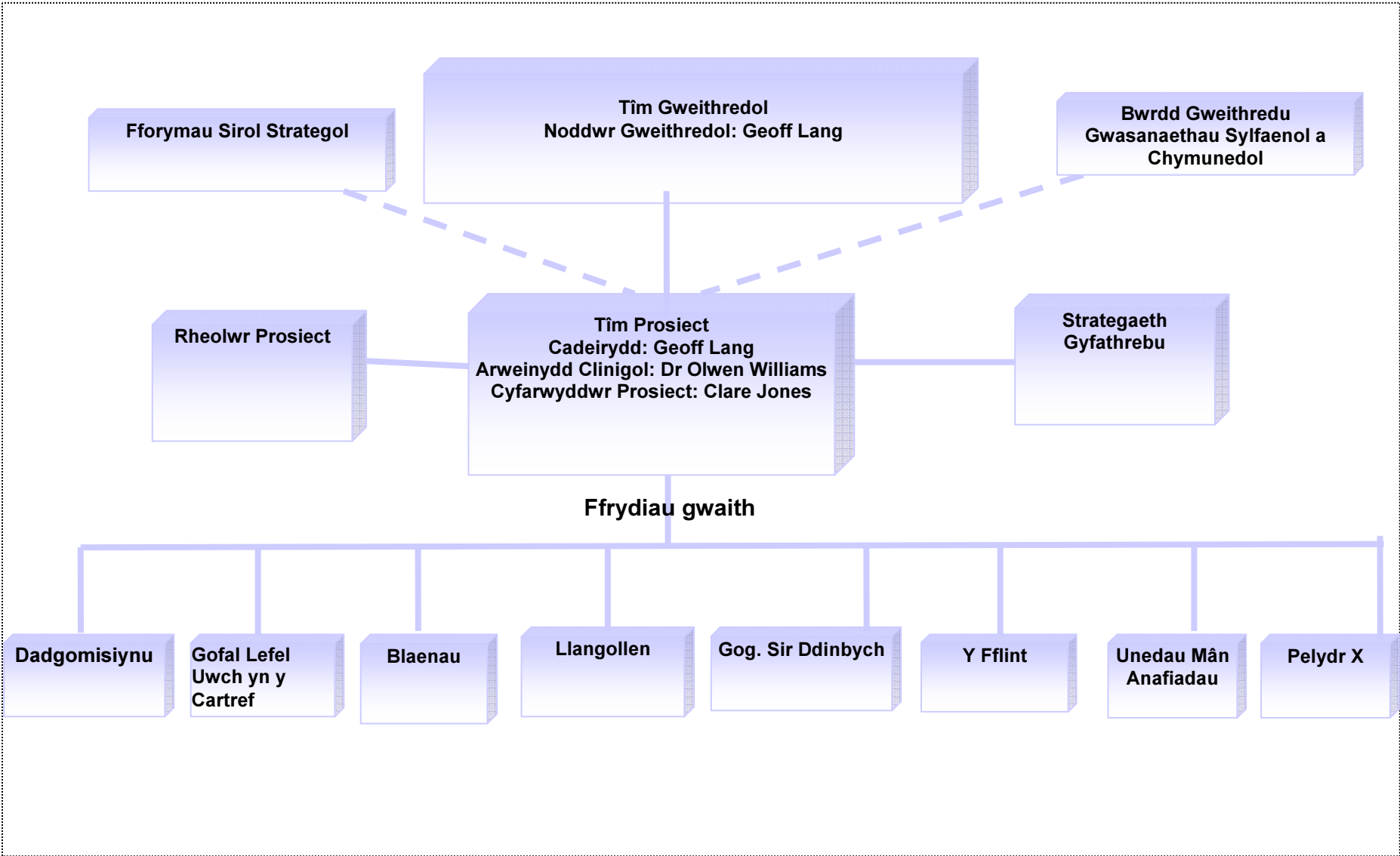
ffordd y mae gwasanaethau am gael eu hariannu ac nid yw'n ymddangos bod eitemau fel y rhain wedi'u costio na'u hystyried yn llawn.

Dyfodol Ysbyty Glan Clwyd. Bwriedir y bydd gwasanaethau fasgwlaidd cymhleth yn canolbwyntio ar un ganolfan - erbyn 2015. Mae gwaith arolwg wedi dangos bod YGC yn cael ei ffafrio fel safle, er bod gwaith pellach ar y safle terfynol ar y gweill. Yn y cyfamser, bydd y gwasanaethau'n canolbwyntio ar 2 safle yn 2013 - Ysbyty Gwynedd a'r Maelor. Amheuir na fydd un ganolfan ar safle Glan Clwyd yn dod i'r fei. Yn gysylltiedig â hyn, teimlir bod digon o waith a phenderfyniadau wedi'u gwneud bellach i alluogi'r Bwrdd lechyd i egluro'r glasbrint diwethaf i'r ddau Ysbyty Cyffredinol Dosbarth. Pryderir yn sylweddol o hyd y bydd YGC yn cael ei "israddio" a dymunir yn gryf i PBC ddisgrifio'n awr sut le fydd yno yn y tymor hir i liniaru'r ofnau hyn.

Cydgynllunio. Mae aelodau'n falch bod y Bwrdd lechyd wedi nodi'r flaenoriaeth y mae'n ei rhoi i gydweithio â Gwasanaethau Cymdeithasol ac adrannau awdurdod lleol yn gyffredinol. Mae'n falch hefyd fod y cynnig am fforwm iechyd a gofal cymdeithasol strategol Sirol wedi'i dderbyn. Fodd bynnag, ar ôl gweld y diagram llywodraethu sydd ynghlwm yn rhan o'r atodiad hwn, pryderir y gallai fforymau Sirol gael eu gwthio i'r ochr gan y strwythur gweithredu rhanbarthol mawr iawn. O ystyried bod y gyllideb gofal cymdeithasol oedolion yn cynnwys tua 25% o wariant llywodraeth leol, mae'n hanfodol bod y broses benderfynu a'r atebolrwydd ariannol ar gyfer y gwasanaethau hyn yn cyd-redeg â strwythurau democratig presennol y Sir. Mae'n amlwg bod angen gwaith pellach i wneud y strwythurau hyn yn effeithiol iawn i PBC ac awdurdodau lleol. Mae cylch gorchwyl cychwynol i fforwm Sirol – a ddrafftwyd yn helaeth gan swyddogion Cyngor Sir Ddinbych – ynghlwm yn Atodiad 3.

Rheoli newid a risg. Mae cynigion y Bwrdd yn cynnwys newidiadau cydamserol i wasanaethau lluosog mewn amserlen fer iawn e.e. cau gwelyau cleifion mewnol mewn 4 ysbyty cymunedol (Prestatyn, Llangollen, y Fflint a Ffestiniog) erbyn Ebrill 2013 - yn ogystal â chau cyfleusterau eraill i gleifion mewnol yn yr un amserlen - cau gwelyau yng Nglan Traeth, er enghraifft. Rhagwelir y bydd newidiadau'n digwydd hefyd mewn Unedau Mân Anafiadau a gwasanaethau pelydr-x yn ystod yr amserlen hon. Mae papurau'r Bwrdd yn nodi bod paratodau call wedi'u gwneud, gan ragweld y bydd y cynigion yn cael eu cymeradwyo, ond y bydd gwaith manwl yn dechrau ar ôl cytuno ar y ffurfwedd derfynol. Mewn rhai achosion, bydd rhaid gwneud hyn gyda threfniadau dros dro ac adnoddau pontio yn eu lle. Er bod cynghorwyr yn derbyn nad ydynt yn gymwys i farnu'r risgiau clinigol dan sylw wrth weithredu rhaglen newid mor eang a chymhleth, maent yn gwybod pa mor galed y mae i sefydliadau gyflawni newid proffil uchel ar draws nifer o feysydd ac mae ganddynt bryderon sylweddol am y gallu i gyflawni hyn.

O "Mae Gofal Iechyd yng Ngogledd Cymru yn Newid" – Dadansoddiad Technegol Ategol



Atodiad 3

Fforwm Sirol Iechyd a Gofal Cymdeithasol – cylch gorchwyl drafft

Diben cyffredinol

Llywio, cytuno, mesur a monitro datblygiad strategol iechyd a gofal cymdeithasol ar lefel Sirol, gan sicrhau ffocws ar brofiad integredig i gleifion / defnyddwyr gwasanaeth.

Amcanion

Yn fwy penodol, bydd pob Fforwm hefyd:-

- yn gorchwyllo'r broses o weithredu newidiadau a modelau cydweithio ar lefel Sirol sy'n effeithio ar PBC ac awdurdodau lleol, gan ategu ffocws Timau Arwain Ardal
- yn mynd i'r afael â'r materion a'r cyfleoedd brys sy'n codi o ad-drefnu gwasanaethau awdurdod lleol a'r GIG, gan gynnwys materion anodd fel datblygu gwasanaethau i ofalwyr, cludiant a theithio
- yn rhoi ffocws i gyd-drafod rhaglenni atal/ymyrraeth gynnar ar draws PBC a llywodraeth leol
- yn darparu llinell atebolrwydd glir, deg i ardaloedd a grwpiau cyflenwi allweddol eraill drwy PBC a'r awdurdod lleol
- yn rhoi ac yn cyfnewid gwybodaeth a fydd yn llywio datblygiad strategol ac yn osgoi canlyniadau anfwriadol
- yn cytuno ar fesurau lleol a fyddai'n profi bod canlyniadau lleol, rhanbarthol a chenedlaethol wedi'u cyflawni
- yn argymhell camau a fyddai'n chwalu rhwystrau rhag datblygiad strategol ac yn cyflawni gwasanaethau gweithredol, gan drechu trafferthion yn ôl yr angen
- yn deall amgylchedd ariannol pob sefydliad partner ac yn chwilio am gyfleoedd i wneud y mwyaf o arbedion effeithlonrwydd
- yn ystyried cyd-redeg/cydgyfrannu cyllidebau ac adnoddau eraill
- yn nodi ac yn hyrwyddo cyfleoedd am waith integredig
- yn sicrhau ymatebion gwasanaeth cydgysylltiedig i bwysau demograffig a mentrau polisi cenedlaethol a rhanbarthol
- yn mynd ymlaen â mentrau gweithlu ar y cyd i gefnogi newid strategol

Lefel aelodaeth

Mae angen i aelodau'r Fforwm gael yr awdurdod a'r cyfrifoldeb dal cyllideb i allu gwneud busnes.

Byddai aelodau'r Fforwm Sirol yn cynnwys:-

I'r ALL — Cyfarwyddwr Gwasanaethau Cymdeithasol, Pennaeth Gwasanaethau Plant ac Oedolion, (gall hyn amrywio gan ddibynnu ar strwythurau a'r farn leol),

Deiliad/Deiliaid Portffolio

I BIPBC – Cyfarwyddwr Gweithredol, cynrychiolwyr uwch o'r 3/4 Grŵp Rhaglen

Glinigol cyswllt, cynrychiolwyr uwch o'r Timau Arwain Ardal, Rheolwr Partneriaeth

Wella, Rheolwr Iechyd Cyhoeddus

Cynrychiolwyr Cynghorau Gwasanaethau Gwirfoddol

Bydd cyfarfodydd yn cael eu cynnal o leiaf bob chwarter a byddant yn cyflwyno adroddiadau i'r Bwrdd Gwasanaeth Lleol, i awdurdodau lleol drwy'r Cabinet ac i PBC.

County Council Forward Work Plan

Cyfarfod	Eitem (disgrifiad / teitl)		Pwrpas yr adroddiad	Penderfyniad gan y Cyngor yn ofynnol (ydi/na)	Awdur – Aelod Arweiniol a swyddog cyswllt
26 Chwefror	1	Polisiâu a Gweithdrefnau AD			Linda Atkin
	2	Gosod Treth Gyngor a Materion Cysylltiol	Cymeradwyo'r Dreth Gyngor ar gyfer 2013 / 14 a materion cyllideb cysylltiol.	Ydi	Y Cyng. Julian Thompson-Hill / Paul McGrady
	3	Canllawiau Cynllunio Atodol Gorllewin y Rhyl	Cymeradwyo dogfen y Canllawiau Cynllunio Atodol	Ydi	Angela Loftus
	4	Datganiad Strategaeth Rheoli'r Trysorlys 2013 / 14	Dangos sut y gwnaiff y Cyngor reoli ei fuddsoddiadau a'i fenthyciadau ac i geisio cymeradwyaeth i bolisiâu cysylltiol.	Ydi	Y Cyng. Julian Thompson-Hill / Paul McGrady / Richard Weigh
Briff y Cyngor 11 Mawrth	1	Hyfforddiant Gwasanaethau Cwsmeriaid ar gyfer Aelodau Etholedig	Hyfforddiant a gwybodaeth ar wasanaethau cwsmeriaid	N/A	Jackie Walley / Jacqui Pendleton
	2	Rôl Cyfathrebu a Marchnata	Deall y rôl a'r cyfrifoldeb o fewn y Cyngor	N/A	Y Cyng. Hugh Irving / Jamie Groves
9 Ebrill	1	Polisiâu a Gweithdrefnau AD			Linda Atkin

County Council Forward Work Plan

Tudalen 46

Cyfarfod	Eitem (disgrifiad / teitl)	Pwrpas yr adroddiad	Penderfyniad gan y Cyngor yn ofynnol (ydi/na)	Awdur – Aelod Arweiniol a swyddog cyswllt
	2	Dogfen Gyflenwi Flynyddol y Cynllun Corfforaethol		Alan Smith
	3	Adolygiad o Gydbwysedd Gwleidyddol ac Aelodaeth Pwyllgorau	Adolygu newidiadau yng nghydbwysedd gwleidyddol y Cyngor ac unrhyw effaith ar aelodaeth pwyllgorau.	Ydi Steve Price
	4	Cynllun Cyfalaf	Ystyried Cynllun Cyfalaf y Cyngor	Y Cyng. Julian Thompson-Hill / Paul McGrady / Richard Weigh
	5	Canllawiau Cynllunio Interim ar Ynni Gwynt	Hysbysu aelodau o ymateb i ymgynghoriad ac i ystyried mabwysiadu'r IPG	Ydi Graham Boase / Angela Loftus
	6	Argymhellion y Grŵp Buddsoddi Strategol 2013 / 14	Ystyried yr argymhellion	Y Cyng. Julian Thompson-Hill / Paul McGrady
Briff y Cyngor 22 Ebrill	1	Cyflwyniad Taith	Briff cyffredinol ar waith Taith	N/A Y Cyng. David Smith / Stuart Davies / Iwan Prys-Jones & Linda Hughes (Taith)
	2	Alliance Leisure	Sesiwn anffurfiol efo cynrychiolwyr Alliance	N/A Jamie Groves

County Council Forward Work Plan

Cyfarfod	Eitem (disgrifiad / teitl)		Pwrpas yr adroddiad	Penderfyniad gan y Cyngor yn ofynnol (ydi/na)	Awdur – Aelod Arweiniol a swyddog cyswllt
			Leisure yn ôl cais gan y Pwyllgor Craffu Cymunedau		
7 Mai	1	Polisiau a Gweithdrefnau AD			Linda Atkin

Cyfarfod yn y Dyfodol

Dyddiad	Eitem (disgrifiad / teitl)	Pwrpas yr adroddiad	Penderfyniad y Cyngor yn ofynnol (ydi/na)?	Awdur – Aelod Arweiniol a swyddog cyswllt
Briff y Cyngor – Dyddiad i'w gadarnhau	Cyflwyniad gan y Swyddog Cartrefi Gwag	Wedi ei gynnig gan y Pwyllgor Craffu Perfformiad ar Ragfyr 1, 2011 i hysbysu o swyddogaethau ac amcanion y swydd	Na	Debbie Nalecz / Gareth Roberts

Nodyn ar gyfer swyddogion – Terfynau Amser Adroddiadau ar gyfer y Cyngor Llawn

Cyfarfod	Terfyn Amser	Cyfarfod	Terfyn Amser	Cyfarfod	Terfyn Amser

County Council Forward Work Plan

<i>Chwefror (5^{ed})</i>	22 Ionawr	<i>Chwefror (26^{ain})</i>	12 Chwefror	<i>Ebrill</i>	22 Mawrth
----------------------------------	------------------	------------------------------------	--------------------	---------------	------------------

Diweddaryd 25/1/2013 - SP

Council Work Programme.doc